

**НЕГОСУДАРСТВЕННОЕ ОБРАЗОВАТЕЛЬНОЕ ЧАСТНОЕ УЧРЕЖДЕНИЕ  
ВЫСШЕГО ОБРАЗОВАНИЯ  
«МОСКОВСКИЙ ЭКОНОМИЧЕСКИЙ ИНСТИТУТ»**

**ПРИКАЗ**

«30» март 2023 г.

№ 01-03/2023-14/1

Москва

*Об утверждении отчета о результатах  
самообследования за 2022 год*

В соответствии с Федеральным законом от 29 декабря 2012 г. № 273-ФЗ «Об образовании в Российской Федерации» (п. 3, 13 ч. 3 ст.28; п. 3 ч. 2 ст. 29), приказом Министерства образования и науки Российской Федерации от 10 декабря 2013 г. №1324 «Об утверждении показателей деятельности образовательной организации, подлежащей самообследованию» (с изменениями и дополнениями), приказом Министерства образования и науки РФ от 14 июня 2013 г. № 462 «Об утверждении Порядка проведения самообследования образовательной организацией» (с изменениями и дополнениями), письмом Минобрнауки России от 20.03.2014 № АК-634/05 «О проведении самообследования образовательных организаций высшего образования», с целью создания информационных условий для формирования целостного представления о состоянии системы образования, количественных и качественных изменениях и обеспечения доступности и открытости информации о деятельности за 2022 год НОЧУ ВО «Московский экономический институт» и на основании решения Ученого Совета Института от 30.03.2023 (выписка из протокола №8)

**ПРИКАЗЫВАЮ:**

1. Утвердить отчет по результатам самообследования за 2022 календарный год негосударственного частного образовательного учреждения высшего образования «Московский экономический институт» (Приложение 1).
2. Начальнику отдела сопровождения информационных систем И.В. Рымареву разместить Положение, указанное в пункте 1 настоящего приказа, на официальном сайте Института в информационно-телекоммуникационной сети «Интернет».
3. Контроль за исполнением настоящего приказа оставляю за проректором по качеству и внутреннего контроля Аношиной Ю.Ф.

Ректор



Т.Г.Тырина

НЕГОСУДАРСТВЕННОЕ ОБРАЗОВАТЕЛЬНОЕ ЧАСТНОЕ УЧРЕЖДЕНИЕ  
ВЫСШЕГО ОБРАЗОВАНИЯ  
«МОСКОВСКИЙ ЭКОНОМИЧЕСКИЙ ИНСТИТУТ»

*Рассмотрен и утвержден на заседании Ученого  
совета*

*Негосударственного образовательного частного  
учреждения высшего образования*

*«Московский экономический институт»*

*«30» марта 2023 года, протокол № 8*

*Председатель Ученого совета, ректор*

  
 Г.Тырина

**ОТЧЕТ  
О РЕЗУЛЬТАТАХ САМООБСЛЕДОВАНИЯ  
за 2022 календарный год**

**Город Москва**

**2023 год**

## Содержание

<b>I</b>	<b>АНАЛИТИЧЕСКАЯ ЧАСТЬ</b>	
<b>1.</b>	<b>Общие сведения об образовательной организации</b>	<b>3</b>
1.1.	Миссия, стратегическая цель образовательной организации	3
1.2.	Основные направления деятельности образовательной организации	4
1.3.	Система управления образовательной организацией	5
<b>2.</b>	<b>Образовательная деятельность</b>	<b>9</b>
2.1.	Реализуемые образовательные программы	9
2.2.	Качество кадрового обеспечения	17
2.3.	Контингент обучающихся	20
2.4.	Содержание и качество подготовки обучающихся	20
2.5.	Организация учебного процесса	29
2.6.	Функционирование внутренней системы оценки качества образования	30
2.7.	Качество итоговой аттестации выпускников	35
2.8.	Трудоустройство и востребованность выпускников	38
2.9.	Учебно-методическое и библиотечно-информационное обеспечение	39
<b>3.</b>	<b>Научно-исследовательская деятельность</b>	<b>41</b>
<b>4.</b>	<b>Международная деятельность</b>	<b>50</b>
<b>5.</b>	<b>Внеучебная деятельность</b>	<b>54</b>
<b>6.</b>	<b>Материально-техническая обеспеченность</b>	<b>64</b>
	Заключение	68

## I АНАЛИТИЧЕСКАЯ ЧАСТЬ

В процессе самообследования Негосударственного частного образовательного учреждения высшего образования «Московский экономический институт», сроки, форма проведения которого, состав лиц, привлекаемых для его проведения, утверждены приказом по образовательной организации от «27» января 2023г. № 01-03/2023-4, проведена оценка образовательной деятельности, системы управления образовательной организацией, содержания и качества подготовки обучающихся, организации учебного процесса, востребованности выпускников, качества кадрового, учебно-методического, библиотечно-информационного обеспечения, материально-технической базы, функционирования внутренней системы оценки качества образования; анализ финансово-экономической деятельности образовательной организации и внеучебной работы.

### 1. Общие сведения об образовательной организации

Негосударственное частное образовательное учреждение высшего образования «Московский экономический институт»

полное наименование образовательной организации

создан Решением учредителя от 17 октября 1999г.

Основным нормативно-правовым документом Института является Устав, в соответствии с которым главным видом деятельности образовательной организации считается предоставление образовательных услуг гражданам по образовательным программам среднего профессионального, высшего и дополнительного образования. Действующая редакция Устава НОЧУ ВО МЭИ была утверждена решением учредителя 17.10.1997. В Устав НОЧУ ВО МЭИ были приняты изменения и дополнения: решением учредителя 12.10.1999, решением учредителя 29.11.2001, общим собранием учредителей 25.08.2002, решением учредителя 20.02.2003, общим собранием учредителей 01.10.2003, общим собранием учредителей 28.06.2004, общим собранием учредителей 18.03.2005, общим собранием учредителей 05.09.2007, общим собранием учредителей 11.09.2008, общим собранием учредителей 12.10.2009, общим собранием учредителей 14.05.2014, общим собранием учредителей 05.08.2016, общим собранием учредителей 18.05.2018, общим собранием учредителей 01.11.2019, о чем внесена запись в ЕГРЮЛ 20.11.2019 за номером 2197700296990, ОГРН 1027700301386 от 10.10.2002 г.

Полное наименование образовательной организации на русском языке: *Негосударственное образовательное частное учреждение высшего образования «Московский экономический институт».*

Сокращенные наименования образовательной организации на русском языке: *НОЧУ ВО «МЭИ».*

Полное наименование образовательной организации на английском языке: *Non-state private educational institution of higher education «Moscow Economic Institute».*

Сокращенное наименование образовательной организации на английском языке: «MEI».

Юридический и фактический адрес: 109390, город Москва, улица Артюхиной, дом 6, корпус 1, эт/пом/ком 3/1/30.

Официальный сайт образовательной организации: <https://noumei.ru>.

Тип образовательной организации: образовательная организация высшего образования.

Вид образовательной организации: Институт.

Образовательная организация не имеет филиалов.

Руководитель образовательной организации: *ректор Тырина Т.Г., к.э.н., доцент.*

### **1.1. Миссия, стратегическая цель образовательной организации**

Уставом НОЧУ ВО «МЭИ» закреплены цели и задачи института, основные направления его деятельности, структура и порядок управления институтом, организация финансовой и хозяйственной деятельности, порядок комплектования штата работников и контингента обучающихся, права и обязанности участников образовательного процесса и т.д.

Миссия института состоит в повышении доступности качественного образования, соответствующего требованиям развития экономики, современным потребностям каждого гражданина и общества в целом; реализации конкурентоспособных образовательных программ, позволяющих решать нестандартные профессиональные задачи в разных сферах жизнедеятельности человека; управления качеством деятельности в сфере реализации образовательных программ высшего образования; выполнения фундаментальных и прикладных научных исследований, организации инновационной деятельности для сохранения и упрочения статуса института как образовательной организации, специализирующейся на применении электронного обучения, дистанционных образовательных технологий и научно-методического центра в условиях интеграции в мировое научно-образовательное пространство; сохранения, накопления, преумножения и распространения интеллектуальных, научных, духовно-нравственных ценностей российского общества.

Сегодня МЭИ – это современная российская образовательная организация, обучение в которой дает возможность трудоустройства и дальнейшего карьерного роста в таких важнейших областях профессиональной деятельности, как юриспруденция, менеджмент, государственное и муниципальное управление, управление персоналом, экономика, дизайн, психология.

Стратегическая цель института – подготовка высокообразованных и высококвалифицированных специалистов, способных к профессиональному росту и профессиональной мобильности в условиях информатизации общества и развития новых наукоёмких технологий; интеграция образовательной, научно-исследовательской и инновационной деятельности вуза.

Основными механизмами и инструментами реализации стратегии Института являются:

- реализация востребованных практикой образовательных программ;
- практико-ориентированный образовательный процесс;
- информатизация образовательного процесса;
- эффективное управление, прозрачность всех процессов;
- активная молодежная политика и воспитательная работа;
- развитие системы повышения квалификации и переподготовки специалистов различных сфер деятельности;
- развитие кадрового потенциала Института и создание условий для профессионального и личностного роста научно-педагогических работников.

## **1.2. Основные направления деятельности образовательной организации**

Для достижения целей и решения задач НОЧУ ВО «МЭИ» в соответствии с Уставом осуществляет свою деятельность по следующим направлениям:

- создание условий и реализация в соответствии с лицензией различных основных образовательных программ высшего образования и дополнительных профессиональных программы – программ повышения квалификации, программ профессиональной переподготовки, дополнительных программ обучения детей и взрослых с учетом экономических и социально-культурных потребностей и условий, складывающихся в обществе;
- разработка учебных планов и рабочих программ, учебников, учебных и учебно-методических печатных, видео-, аудиоматериалов и других пособий, создание программных продуктов и электронных учебников, компьютерных баз данных по экономической, юридической, психологической и другим тематикам;
- подготовка и издание учебников, учебных и учебно-методических книжных серий по актуальным проблемам права, менеджмента и экономики, психологии;
- установление деловых контактов с отечественными научными и учебными заведениями;
- организация и проведение межвузовских конференций и семинаров;
- организация и проведение научных исследований, исследований с целью совершенствования подготовки специалистов и повышения квалификации преподавателей; издание научно-исследовательских и научно-методических работ,
- содействие выпускникам в их трудоустройстве;
- развитие материально-технической базы института;
- развитие кадрового потенциала образовательной организации;
- совершенствование материально-технической базы и социально-

культурной инфраструктуры;

- эффективное функционирование электронной информационно-образовательной среды образовательной организации.

### **1.3. Система управления образовательной организацией**

Организация управления образовательной организацией определена Уставом НОЧУ ВО «МЭИ» на принципах сочетания единоначалия и коллегиальности. Высшим органом управления образовательной организации является *Ученый совет*, избираемый конференцией работников и обучающихся НОЧУ ВО «МЭИ».

Конференция работников и обучающихся НОЧУ ВО «МЭИ» является коллегиальным органом управления Института. К компетенции конференции работников и обучающихся НОЧУ ВО «МЭИ» относится: избрание ученого совета НОЧУ ВО «МЭИ»; принятие программы развития НОЧУ ВО «МЭИ»; обсуждение проекта и принятие решения о заключении коллективного договора, изменений и дополнений к нему, утверждение отчета о его исполнении.

*Ученый совет* действует на основании устава НОЧУ ВО «МЭИ», Положения об ученом совете и регламента Ученого совета.

В состав ученого совета НОЧУ ВО «МЭИ» входят по должности ректор, являющийся председателем ученого совета, президент НОЧУ ВО «МЭИ», проректоры. Остальные члены ученого совета избираются на конференции научно – педагогических работников, представителей других категорий работников и обучающихся тайным голосованием. Срок полномочий ученого совета НОЧУ ВО «МЭИ» составляет 5 лет.

Ученый совет рассматривает основные вопросы жизнедеятельности НОЧУ ВО «МЭИ» и определяет стратегическую линию его развития.

Деятельность НОЧУ ВО «МЭИ» по каждому направлению его работы обеспечивается соответствующими структурными подразделениями, находящимися в ведении одного из проректоров или непосредственно ректора НОЧУ ВО «МЭИ». НОЧУ ВО «МЭИ» имеет в своем составе учебные, научные, административно-хозяйственные, инженерно-технические, медицинский пункт и иные подразделения. Каждое структурное подразделение осуществляет свою деятельность на основании положения, в котором закреплены его основные задачи и функции, полномочия и ответственность. Все структурные подразделения взаимодействуют друг с другом, что обеспечивает эффективность работы НОЧУ ВО «МЭИ» в целом.

Факультеты и кафедры относятся к основным структурным подразделениям НОЧУ ВО «МЭИ», которые осуществляют учебную и научную деятельность.

Текущее руководство факультетами дизайна, права и экономики осуществляют деканы, которые несут персональную ответственность за результаты деятельности возглавляемого структурного подразделения.

Кафедра является основным учебным структурным подразделением факультета в составе НОЧУ ВО «МЭИ», обеспечивающим выполнение

учебной, методической, научной, инновационной, воспитательной, а также профориентационной работы.

Кафедру возглавляет заведующий, который несет персональную ответственность за уровень и результаты учебной, научной, методической и другой работы кафедры. Процедура избрания заведующих кафедрами определяется локальным нормативным актом НОЧУ ВО «МЭИ», утверждаемым ректором.

В НОЧУ ВО «МЭИ» создан и действует Студенческий совет деятельность которого регулируется законодательством Российской Федерации, коллективным договором, уставом и локальными нормативными актами НОЧУ ВО «МЭИ».

Задачи и обязанности студсовета, прописанные законом:

- привлечение студентов к участию в разработке предложений по повышению качества образовательного процесса с учётом научных и профессиональных интересов студентов;

- защита и представление прав и интересов студентов;

- проведение работы, направленной на повышение сознательности студентов и их требовательности к уровню своих знаний, воспитание бережного

отношения к имущественному комплексу, патриотическое отношение, к духу и традициям вуза;

- формирование у студентов умений и навыков самоуправления, подготовка их к компетентному и ответственному участию в жизни общества, содействие реализации личных и профессиональных качеств студентов.

Действующие локальные нормативные акты и иные организационно-распорядительные документы соответствуют уставным требованиям и действующему законодательству Российской Федерации.

Структура НОЧУ ВО «МЭИ» в отчетном периоде утверждена приказом по Институту от 31.08.2022 г. № 45-П.

Структура НОЧУ ВО «МЭИ» соответствует профилю его деятельности.

Основной структурной единицей учебного подразделения является кафедра (6 единиц), не учебного – отдел.

Данная организационная структура Института позволяет обеспечивать оптимальное и эффективное взаимодействие всех подразделений в решении поставленных задач, единство учебного процесса на всех уровнях и формах подготовки специалистов.



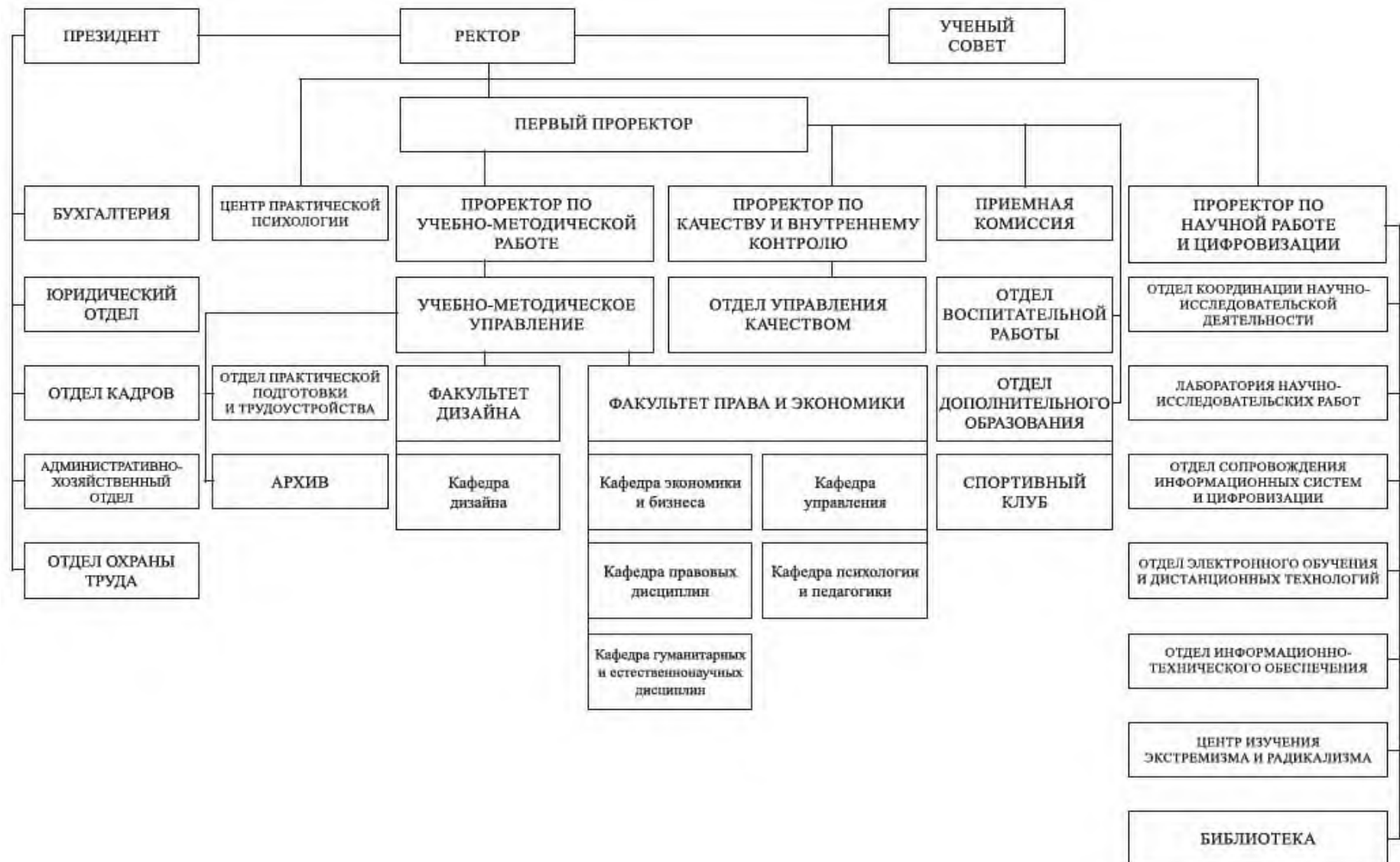


Рисунок 1- Организационная структура Негосударственного частного образовательного учреждения высшего образования «Московский экономический институт»

## 2. ОБРАЗОВАТЕЛЬНАЯ ДЕЯТЕЛЬНОСТЬ

В НОЧУ ВО «МЭИ» сформирована многоуровневая система профессиональной подготовки обучающихся, включающая следующие уровни в 2022 году:

- высшее образование (бакалавриат, магистратура, аспирантура);
- профессиональное обучение;
- дополнительное образование.

### 2.1. Реализуемые образовательные программы

НОЧУ ВО «МЭИ» осуществляет образовательную деятельность в соответствии с лицензией на осуществление образовательной деятельности №Л035-00115-77/00096837 от 10.06.2021 г., выданной на основании распоряжения Федеральной службы по надзору в сфере образования и науки бессрочно.

НОЧУ ВО «МЭИ» осуществляет образовательную деятельность в соответствии с лицензией по следующим специальностям и направлениям подготовки:

*Таблица 1- Образовательные программы, реализуемые в НОЧУ ВО «МЭИ» в 2022 году*

<b>Профессиональное образование</b>				
№ п/п	Коды направлений подготовки	Наименование направлений подготовки	Уровень образования	Присваиваемые квалификации
1	54.02.01	54.02.01 Дизайн (по отраслям)	Среднее профессиональное образование	Дизайнер
<b>высшее образование - программы бакалавриата</b>				
1	37.03.01	Психология	высшее образование - бакалавриат	бакалавр
2	38.03.01	Экономика	высшее образование - бакалавриат	бакалавр
3	38.03.02	Менеджмент	высшее образование - бакалавриат	бакалавр
4	38.03.04	Государственное и муниципальное управление	высшее образование - бакалавриат	бакалавр
5.	38.03.05	Бизнес-информатика	высшее образование - бакалавриат	бакалавр
6.	38.03.10	Жилищное хозяйство и коммунальная инфраструктура	высшее образование - бакалавриат	бакалавр
5	40.03.01	Юриспруденция	высшее образование - бакалавриат	бакалавр
7.	54.03.01	Дизайн	высшее образование - бакалавриат	бакалавр
<b>высшее образование - программы магистратуры</b>				
1	37.03.04	Психология	высшее образование - магистратура	магистр

2.	38.04.01	Экономика	высшее образование - магистратура	магистр
3.	38.04.02	Менеджмент	высшее образование - магистратура	магистр
4.	40.04.01	Юриспруденция	высшее образование - магистратура	магистр
5.	54.04.01	Дизайн	высшее образование - магистратура	магистр
<b>Высшее образование (подготовка кадров высшей квалификации – по программам подготовки научных и научно-педагогических кадров в аспирантуре)</b>				
1.	37.06.01	Психологические науки	подготовка кадров высшей квалификации	Исследователь. Преподаватель-исследователь
2.	38.06.01	Экономика (Региональная и отраслевая экономика)	подготовка кадров высшей квалификации	Исследователь. Преподаватель-исследователь <sup>1</sup>
3.	5.3.1	Общая психология, психология личности, история психологии	подготовка кадров высшей квалификации	-
4.	5.2.3	Региональная и отраслевая экономика	подготовка кадров высшей квалификации	-
<b>Профессиональное обучение</b>				
<b>Дополнительное образование</b>				
<b>№ п/п</b>	<b>Подвиды</b>			
1	Дополнительное образование детей и взрослых			
2	Дополнительное профессиональное образование			

### 2.1.1. Среднее профессиональное образование

Образовательная деятельность по программам среднего профессионального образования организована в соответствии с требованиями Федеральных государственных образовательных стандартов.

Реализуемые программы подготовки специалистов среднего звена (далее – ППССЗ) полностью соответствует заявленному уровню подготовки, формам обучения, нормативному сроку обучения.

ППССЗ включают: рабочие программы дисциплин, рабочие программы профессиональных модулей; фонды оценочных средств для проведения текущего контроля успеваемости и промежуточной аттестации, позволяющие оценить знания, умения, навыки и (или) опыт деятельности, в процессе

<sup>1</sup> подготовки диссертации на соискание ученой степени кандидата экономических наук

формирования компетенций; программы практик и итоговой аттестации; календарные учебные графики, а также методические материалы, обеспечивающие реализацию образовательных технологий. Все материалы соответствуют требованиям ФГОС.

Объем и структура всех видов практик по программам подготовки специалистов среднего звена соответствует требованиям ФГОС. Факультет расширяет базу практик, заключая договоры о проведении практики с профильными организациями и учреждениями, которые на конкурсной основе трудоустраивают выпускников Института по программам СПО.

Учебно-методическая документация и учебная литература по программам среднего профессионального образования регулярно актуализируется. В течение всего периода обучения каждый обучающийся обеспечен индивидуальным неограниченным доступом к электронно-библиотечным системам и к электронной информационно-образовательной среде Института.

Программы среднего профессионального образования обеспечены материально-технической базой для проведения всех видов занятий, дисциплинарной, междисциплинарной и модульной подготовки, практики, самостоятельной и иных видов работ, предусмотренных учебным планом. Институт располагает материально-технической базой, соответствующей действующим противопожарным правилам и нормам и обеспечивающей проведение всех видов дисциплинарной и междисциплинарной подготовки, практической работы обучающихся по программам СПО, предусмотренных учебным планом. Материально-техническая база сформирована с учетом потребностей инвалидов и лиц с ОВЗ.

Реализация программ подготовки специалистов среднего звена обеспечивается педагогическими кадрами, имеющими высшее образование, соответствующее профилю преподаваемой дисциплины (междисциплинарного курса в рамках профессионального модуля). Преподаватели имеют опыт деятельности в организациях соответствующей профессиональной сферы. Повышение квалификации преподавателей организовано в соответствии с требованиями и предусматривает его прохождение 1 раз в 3 года.

*Таблица 2 - Сведения о программах подготовки специалистов среднего звена в 2022 году по уровню подготовки, базовому образованию*

Код направления	Наименование специальности	Уровень подготовки	Предшествующий уровень образования	Нормативный срок подготовки	Наличие аккредитации
54.02.01	Дизайн (по отраслям)	Базовый	основное общее	3 г. 10 мес.	не аккредитована
			среднее общее	2 г. 10 мес.	не аккредитована

Контингент обучающихся по программам СПО по очной и заочной формам обучения на всех курсах отсутствует.

По программам среднего профессионального образования был объявлен

прием по образовательной программе специальности 54.02.01 «Дизайн (по отраслям)» на очную форму обучения. Прием осуществлялся только на базе среднего общего образования.

### **2.1.2. Высшее образование**

В сфере высшего образования НОЧУ ВО «МЭИ» реализует подготовку в рамках 19 образовательных программ бакалавриата и по 3 образовательных программ магистратуры.

Образовательные программы уровня бакалавриата и магистратуры реализуются в соответствии с федеральными государственными образовательными стандартами высшего образования (ФГОС ВО)

НОЧУ ВО «МЭИ» выдает своим выпускникам документы об образовании и (или) о квалификации, установленного образца Министерством науки и высшего образования в соответствии со Свидетельством о государственной аккредитации № 3185 от 10.07.2019 г. серии 90А01 № 0003346 по соответствующим аккредитованным образовательным программам, укрупненным группам направлений подготовки и специальностям (УГСН). Срок действия свидетельства о государственной аккредитации – с 01.03.2022 - бессрочный.

На основании Свидетельства о государственной аккредитации № 3185 от 10.07.2019 г. серии 90А01 № 0003346, выданного Федеральной службой по надзору в сфере образования и науки (Рособрнадзор), НОЧУ ВО «МЭИ» аккредитовано по:

- 37 УГСН высшего образования уровня бакалавриата;
- 38 УГСН высшего образования уровня бакалавриата;
- 40 УГСН высшего образования уровня бакалавриата;
- 54 УГСН высшего образования уровня бакалавриата;
- 38 УГСН высшего образования уровня магистратуры;
- 40 УГСН высшего образования уровня магистратуры.

### **2.1.3. Высшее образование – подготовка научных и научно-педагогических кадров в аспирантуре**

НОЧУ ВО «МЭИ» ведет подготовку кадров высшей квалификации в соответствии с Лицензией, выданной Федеральной службой по надзору в сфере образования и науки и аккредитацией (регистрационный №Л035-00115-77/00096837 от 10.06.2021 г.), по образовательным программам высшего образования – программам подготовки научно-педагогических кадров в аспирантуре по следующим направлениям:

- 37.06.01 Психологические науки;
- 38.06.01 Экономика

Фактический выпуск аспирантов в 2022 году отсутствовал.

С 01.09.2022 программы аспирантуры в НОЧУ ВО «МЭИ» реализуются на основе Федеральных государственных требований (ФГТ) по научным специальностям, установленным Номенклатурой научных специальностей, по

которым присуждаются учёные степени:

5.3.1 Общая психология, психология личности, история психологии

5.2.3 Региональная и отраслевая экономика

#### 2.1.4. Дополнительное образование

Реализуемые программы дополнительного профессионального образования составлены в соответствии с требованиями действующих профессиональных стандартов.

В 2022 году в НОЧУ ВО «Московский экономический институт» реализовывались следующие виды дополнительного образования:

- Дополнительное профессиональное образование;
- Дополнительное образование детей и взрослых.

*Таблица 3- Реализуемые в НОЧУ ВО «МЭИ» программы дополнительного образования*

№ п/п	Подвид программ дополнительного образования	Количество программ
	Дополнительное образование детей	1
	Дополнительное образование взрослых	31
	Дополнительное профессиональное образование (повышение квалификации)	7
	Дополнительное профессиональное образование (профессиональная переподготовка)	24
	ВСЕГО	63

Продолжительность программ повышения квалификации от 16 до 250 часов. По окончании обучения, при условии успешного прохождения итоговой аттестации, слушатель получает удостоверение о повышении квалификации установленного образца. В случае непрохождения итоговой аттестации – справку установленного образца об обучении на соответствующей программе.

Профессиональная переподготовка является самостоятельным видом дополнительного профессионального образования, проводится с целью получения компетенций, необходимых для выполнения нового вида профессиональной деятельности, или приобретения новой квалификации, позволяющей заниматься новым видом профессиональной деятельности в соответствии с действующими требованиями профессиональных стандартов.

Продолжительность программ профессиональной переподготовки от 250 часов. При успешном завершении обучения и прохождении итоговой аттестации слушатель получает диплом о профессиональной переподготовке установленного в НОЧУ ВО «МЭИ» образца, в противном случае – справку установленного образца об обучении на соответствующей программе.

Кроме программ повышения квалификации и профессиональной переподготовки Факультет дополнительного образования НОЧУ ВО «МЭИ» проводит семинары, тренинги, мастер-классы, продолжительностью до 16 часов, с последующей выдачей сертификата установленного институтом образца.

Образовательная деятельность НОЧУ ВО «МЭИ» в части дополнительного профессионального образования в 2022 году была направлена на обеспечение условий для профессионального роста работников различных отраслей и сфер деятельности, совершенствования и приобретения ими компетенций, необходимых для реализации приоритетных направлений государственной и региональной политики. Контингент слушателей, прошедших обучение по дополнительным профессиональным программам НОЧУ ВО «МЭИ», был представлен руководителями и специалистами предприятий и организаций, обучающихся на базе среднего профессионального и высшего образования, а также лицами, получающими высшее образование.

Общая численность обученных в 2022 году по ДПП составила 864 человека: 721 из которых прошли обучение по программам профессиональной переподготовки, 143 – по программам повышения квалификации.

Еще 369 человек, зачисленных на обучение в 2022 году, продолжают обучение по программам профессиональной переподготовки в 2023 году.

В рамках реализации проекта Центра занятости населения города Москвы по обучению граждан 50+ и женщин, имеющих детей дошкольного возраста было обучено 2 человека – по программе «Графический дизайн: разработка дизайн-проекта интерьера загородного дома» – 72 ак.ч.

Распределение слушателей по ДПП повышения квалификации, реализованным в 2022 году, представлено в таблице 4.

*Таблица 4 – Распределение слушателей по ДПП повышения квалификации, реализованным в 2022 г.*

<b>Наименование ДПП ПК</b>	<b>Объем (ак.ч.)</b>	<b>Количество слушателей</b>
Графический дизайн: разработка дизайн-проекта интерьера загородного дома*	72	2
Использование электронной информационно-образовательной среды, информационно-коммуникационных и дистанционных технологий в образовательном процессе	72	1
Маркетинговое ценообразование и анализ	36	29
Организация образовательного процесса для обучающихся инвалидов и лиц с ОВЗ в образовательной организации СПО	72	12
Предупреждение экстремизма и терроризма в образовательных организациях	36	34
Кадровое делопроизводство	36	63
Актуальные проблемы развития экономики и управления в современных условиях	72	2

*\*программы, реализованные в рамках проекта Центра занятости населения города Москвы.*

Распределение слушателей по ДПП профессиональной переподготовки, реализованным в 2022 году, представлено в таблице 5.

*Таблица 5 – Распределение слушателей по ДПП профессиональной переподготовки, реализованным в 2022 г.*

Наименование ДПП ПП	Объем (ак.ч.)	Количество слушателей
Бизнес-информатика	540	6
Бухгалтерский учет, анализ и аудит	540	43
Государственное и муниципальное управление	260	7
Делопроизводство	260	8
Менеджер по продажам	450	184
Менеджмент	540	70
Педагог дошкольного образования	260	6
Педагогическая деятельность в образовательной организации	260	6
Педагогическое образование: учитель английского языка	260	1
Преподаватель в средней школе	260	2
Психология управления в организации	540	9
Уголовное право	540	1
Управление персоналом	270	3
Финансовый менеджмент	540	24
Педагог среднего профессионального образования	260	7
Государственное и муниципальное управление	540	129
Уголовное право	1024	2
Управление персоналом	540	23
Юриспруденция	540	1
Опережающая профессиональная подготовка по направлению «Дизайн среды»	1566	21
Опережающая профессиональная подготовка по направлению «Дизайн»	1566	1
Опережающая профессиональная подготовка по направлению «Менеджмент»	1648	70
Опережающая профессиональная подготовка по направлению «Экономика»	1728	35
Опережающая профессиональная подготовка по направлению «Юриспруденция»	1742	62

Динамика общего количества слушателей за отчетный период, прошедших профессиональную переподготовку от 250 часов и повышение квалификации от 16 часов, представлена в таблице 6.

Обучение по программам дополнительного образования осуществляется по договорам как с физическими, так и юридическими лицами.

*Таблица 6 – Динамика общего количества слушателей за отчетный период, прошедших профессиональную переподготовку от 250 ч. и повышение квалификации от 16 ч.*

Наименование ДПП	2021 год	2022 год
ДПП ПК	419	143
ДПП ПП	649	721

Контингент обучающихся по дополнительным образовательным программам традиционно включает такие категории слушателей, как руководящие и педагогические работники различных образовательных



организаций, специалисты различных сфер деятельности.

Статистика зачисления слушателей для обучения по программам дополнительного профессионального образования, реализуемых в НОЧУ ВО «МЭИ», доказывает востребованность дополнительных образовательных программ института для физических и юридических лиц.

Распределение слушателей, продолжающих обучение по программам профессиональной переподготовки в 2023 году, представлено в таблице 7.

*Таблица 7 – Распределение слушателей, продолжающих обучение по программам профессиональной переподготовки в 2023 г.*

Наименование ДПП ПП	Объем (ак.ч.)	Количество слушателей
Управление персоналом	540	271
Уголовное право	1024	1
Делопроизводство	260	1
Психологическое консультирование	260	3
Бизнес-информатика	540	1
Бухгалтерский учет, анализ и аудит	540	7
Государственное и муниципальное управление	540	42
Жилищно-коммунальное хозяйство	540	3
Менеджмент	540	17
Психология управления в организации	540	4
Управление персоналом	540	13
Финансовый менеджмент	540	6

Распределение слушателей, продолжающих обучение по опережающим профессиональным подготовкам в 2023 году, представлено в таблице 8.

*Таблица 8 – Распределение слушателей, продолжающих обучение по опережающим профессиональным подготовкам в 2023 г.*

Наименование ДПП ПП	Объем (ак.ч.)	Количество слушателей
Опережающая профессиональная подготовка по направлению «Психология»	1860	16
Опережающая профессиональная подготовка по направлению «Государственное и муниципальное управление»	1860	119
Опережающая профессиональная подготовка по направлению «Дизайн»	1566	24

Дополнительное образование детей и взрослых осуществлялось посредством реализации дополнительных общеобразовательных программ.

По дополнительным общеразвивающим программам в 2022 году обучалось 50 человек, из них по программе «Подготовительные курсы на факультете «Дизайн» - 4 человека и по программе «Проектная деятельность» – 46 человек.

Еще 6 человек, зачисленных на обучение в 2022 году, продолжают обучение по программе в области физической культуры и спорта: «Дзюдо».

Следует отметить, что в отчетный период на учебных занятиях групп при реализации программ дополнительного профессионального и дополнительного образования активно использовались элементы современных образовательных технологий (игровых, информационных, метод проектов), активные методы и приемы обучения. Целесообразность выбора и применения тех или иных методов определялись в зависимости от образовательных задач, с учетом возможностей учащихся, профиля образовательной деятельности, возможностей материально – технической базы.

### 2.1.5. Профессиональное обучение

НОЧУ ВО «МЭИ» осуществляет подготовку по программам профессионального обучения в соответствии с Лицензией, выданной Федеральной службой по надзору в сфере образования и науки и аккредитацией (регистрационный №Л035-00115-77/00096837 от 10.06.2021 г.),

Программы профессионального обучения в НОЧУ ВО «МЭИ» в 2022 году не реализовывались.

## 2.2. Качество кадрового обеспечения

Кадровая политика Института призвана сохранить и укрепить кадровый потенциал. Так как от уровня квалификации кадров и их соответствия образовательным стандартам зависит работа НОЧУ ВО «МЭИ», кадровой работе в Институте уделяется первостепенное значение.

За годы своего существования в учебном заведении сформировался высококвалифицированный профессорско-преподавательский состав, позволяющий на достаточно высоком профессиональном и педагогическом уровне обеспечить подготовку бакалавров и магистров по реализуемым направлениям подготовки.

Численность педагогического состава НОЧУ ВО «МЭИ» на 01.10.2022г. составляла 67 человек, из них основных работников 42 человек (таблица 4), что 62,7 %.

Численность педагогического состава НОЧУ ВО «МЭИ» на 31.12.2022г. составляла 64 человека, из них основных работников 39 человек, что 60,9 %.

*Таблица 9- Сведения о кадровом составе НОЧУ ВО «МЭИ»*

Кадровый состав Института	Численность штатного персонала (безучета внешних совместителей), чел.	Численность внешних совместителей, чел.
Общая численность работников, в том числе:	121	36
Руководящий состав	17	3
Административно-хозяйственный персонал	14	
Профессорско-преподавательский состав	42	23
Учебно-вспомогательный персонал	39	4
Инженерно-технический персонал	4	4
Обслуживающий персонал	5	2

Процент педагогических работников, имеющих ученую степень, составляет 83,5 % (таблица 10).

*Таблица 10- Численность профессорско-преподавательского состава, осуществляющего образовательную деятельность по образовательным программам высшего образования – программам бакалавриата, программам магистратуры, по уровню образования*

№	Должность	Всего	Ученая степень		Учёное звание	
			Доктор наук	Кандидат наук	Профессор	Доцент
1	Всего	42	5	29	2	13
2	В том числе: деканы факультетов	1		1		
3	заведующие кафедрами	4		4		3
5	профессора	5	5		2	2
6	доценты	22		22		8
7	старшие преподаватели	9		2		
8	преподаватели	1				

Средний возраст педагогических работников образовательной организации составляет 51,1 лет (таблица 11).

Говоря о динамике предоставленных показателей, можно отметить, что наблюдается стабилизация и небольшой рост численности/удельного веса молодых и остепенённых научно-педагогических работников.

В отчетный период был реализован комплекс мероприятий по развитию кадрового потенциала образовательной организации. Реализован ряд программ, направленных на развитие педагогического мастерства, знаний в области педагогики и психологии, цифровых технологий, управления в образовательной организации.

Количество работников образовательной организации, прошедших обучение по дополнительным профессиональным программам повышения квалификации и профессиональной переподготовки на 01.10.2022г. составила 133 человека (в т.ч., основных -101 человек; внешних совместителей – 32 человека), на 31.12.2023г. 148 человек ( в т.ч. основных -110 человек; внешних совместителей – 38 человек).



### 2.3. Контингент обучающихся

Численность обучающихся по основным профессиональным образовательным программам высшего образования (бакалавриат, специалитет, магистратура) на 1 октября 2022 года составила 6591 человек, среднего профессионального образования 0 человек.

Доля студентов, обучающихся по программам бакалавриата составляет 95,1 %. Доля студентов, обучающихся по программам магистратуры составляет 4,9 %.

*Таблица 12- Контингент обучающихся по основным образовательным программам высшего образования и программам подготовки научно-педагогических кадров высшей квалификации*

№ п/п	Наименование профессий, специальностей, направлений подготовки	Код профессий, специальностей, направлений подготовки	Количество обучающихся				
			Всего	Формы обучения			В том числе принято на 1 курс/год обучения
				очная	заочная	очно-заочная	
<b>Образовательные программы высшего образования</b>							
<b>Программы бакалавриата</b>							
1.	Психология	37.03.01	209	6	0	203	98
2.	Экономика	38.03.01	700	43	335	322	230
3.	Менеджмент	38.03.02	700	81	249	370	310
4.	Управление персоналом	38.03.03	508	19	199	290	196
5.	Государственное и муниципальное управление	38.03.04	723	35	355	333	258
6.	Бизнес-информатика	38.03.05	191	35	6	150	139
7.	Жилищное хозяйство и коммунальная инфраструктура	38.03.10	113	0	6	107	57
8.	Юриспруденция	40.03.01	2519	129	661	1729	836
9.	Дизайн	54.03.01	604	92	239	273	224
<b>Программы магистратуры</b>							
1.	Экономика	38.04.01	43	2	0	41	35
2.	Менеджмент	38.04.02	133	75	0	58	127
3.	Юриспруденция	40.04.01	148	48	0	100	148
<b>Всего по программам бакалавриата и магистратуры</b>			6591	565	2050	3976	2658
<b>Программы подготовки научных и научно-педагогических кадров в аспирантуре</b>							
1.	Региональная и отраслевая экономика	5.2.3	2	2	0	0	6
2.	Общая психология, психология личности, история психологии	5.3.1	0	0	0	0	0

### 2.4. Содержание и качество подготовки обучающихся

#### Анализ результатов приема абитуриентов

Одной из важнейших задач, ежегодно решаемых НОЧУ ВО МЭИ,

является обеспечение качественного набора обучающихся на первый курс всех форм обучения (очной, очно-заочной, заочной) в соответствии с утвержденными правилами приема и планом приема (приказ от 28.10.2022 г. № 01-03/2022-67 «Об утверждении правил приема на программы высшего образования на 2023/2024 учебный год» и приказ от 28.10.2022 г. № 01-03/2022-68 « Об утверждении документов по приему на обучение по программам подготовки научных и научно-педагогических кадров в аспирантуре на 2023/2024 учебный год»).

Приказом ректора Московского экономического института от 31.03.2022 г. № 01-03/2022-14/1 «Об утверждении состава Приемной комиссии и организации приема поступающих на программы бакалавриата и магистратуры на 2022-2023 учебный год» были созданы приемная комиссия, утверждены составы апелляционных, экзаменационных комиссий для организации приема поступающих на программы бакалавриата и магистратуры на 2022-2023 учебный год.

Приказом ректора Московского экономического института от 31.03.2022 г. № 01-03/2022-14/3 «Об утверждении состава Приемной комиссии и организации приема поступающих на программы аспирантуры на 2022-2023 учебный год» были созданы приемная комиссия, утверждены составы апелляционных, экзаменационных комиссий для организации приема поступающих на программы подготовки научных и научно-педагогических кадров в аспирантуре на 2022-2023 учебный год.

Выбор направлений подготовки, на которых был объявлен прием, обусловлен потребностью региона в кадрах и запросами абитуриентов.

В 2022 г. был объявлен прием 9 направлений подготовки уровня бакалавриат:

- 37.03.01 «Психология»;
- 38.03.01 «Экономика»;
- 38.03.02 «Менеджмент»;
- 38.03.03 «Управление персоналом»;
- 38.03.04 «Государственное и муниципальное управление»;
- 38.03.05 «Бизнес-информатика»;
- 38.03.10 «Жилищное хозяйство и коммунальная инфраструктура»;

- 40.03.01 «Юриспруденция»;
- 54.03.01 «Дизайн»;

и 5 направления подготовки уровня магистратуры:

- 37.04.01 «Психология»;
- 38.04.01 «Экономика»;
- 38.04.02 «Менеджмент»;
- 40.04.01 «Юриспруденция»;
- 54.04.01 «Дизайн».

Для получения образования по программам подготовки научных и научно-педагогических кадров в аспирантуре были открыты для приема следующие программы:

- 5.3.1 Общая психология, психология личности, история психологии;

- 5.2.3 Региональная и отраслевая экономика.

По программам среднего профессионального образования был объявлен прием по образовательной программе специальности 54.02.01 «Дизайн (по отраслям)» на очную форму обучения. Прием осуществлялся только на базе среднего общего образования.

Значительное внимание уделялось профориентационной и информационно-рекламной работе среди потенциальных абитуриентов и их родителей. В целях организации нового приема обучающихся проводились следующие мероприятия:

- Дни открытых дверей в очном и онлайн форматах (ежемесячно);
- было организовано мероприятие, позволяющее абитуриентам почувствовать себя студентами «Стать студентом»,
- встречи сотрудников кафедр и приемной комиссии института со студентами выпускных курсов колледжей;
- подготовка информационных материалов для публикации материалов на образовательных онлайн-порталах;
- подготовка и издание профориентационных и рекламных материалов, которые знакомят с правилами поступления в образовательную организацию, содержат информацию о реализуемых образовательных программах;
- подготовлены видео материалы, позволяющие подготовиться к сдаче творческого вступительного испытания.

В 2022 году на внебюджетной основе на очную форму обучения (бакалавриат) было подано 411 заявления, на очно-заочную форму – 1672 заявления, на заочную форму обучения – 302 заявления (рис. 2).

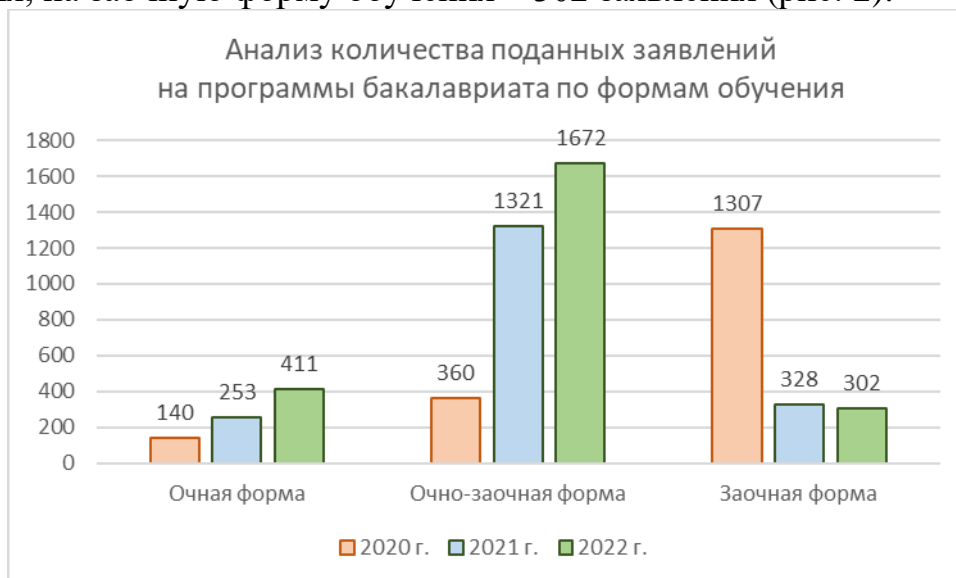


Рисунок 2 - Анализ количества поданных заявлений на программы бакалавриата по формам обучения

Всего на программы бакалавриата было подано на 25,4% больше заявлений, чем в 2021 году и на 32 % больше, чем в 2020 году.

На программы магистратуры в 2022 году по очной форме было подано –

158 заявлений, по заочной форме – 174 заявления (рис. 3).

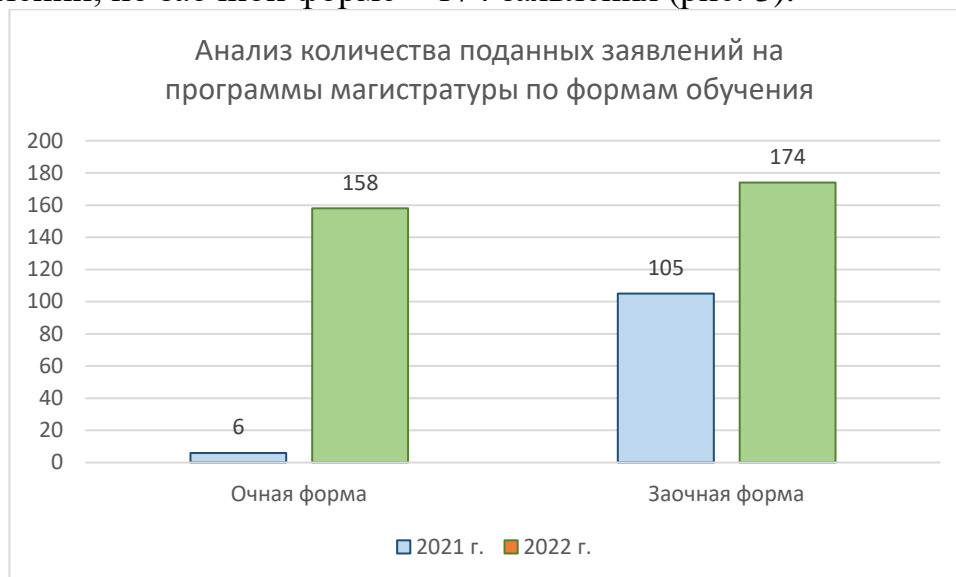


Рисунок 3- Анализ количества поданных заявлений на программы магистратуры по формам обучения

Всего на программы магистратуры было подано на 221 заявление больше, чем в прошлом году. На программы подготовки научных и научно-педагогических кадров в аспирантуре по очной форме было 16 заявлений.

Средний балл ЕГЭ поступающих, зачисленных на очную форму обучения (бакалавриат) в 2022 году, составлял по направлениям:

- 37.03.01 «Психология» - 58,5;
- 38.03.02 «Менеджмент» - 61,68;
- 38.03.03 «Управление персоналом» - 49,53;
- 38.03.04 «Государственное и муниципальное управление» - 57,11;
- 38.03.05 «Бизнес-информатика» - 55;
- 40.03.01 «Юриспруденция» - 59,92;
- 54.03.01 «Дизайн» - 72,28.

Средний балл ЕГЭ поступающих, зачисленных на очно-заочную форму обучения (бакалавриат) в 2022 году приведен ниже по направлениям:

- 37.03.01 «Психология» - 59,24;
- 38.03.01 «Экономика» - 64;
- 38.03.02 «Менеджмент» - 54,77;
- 38.03.04 «Государственное и муниципальное управление» - 54,42;
- 38.03.05 «Бизнес-информатика» - 56,05;
- 40.03.01 «Юриспруденция» - 57,77;
- 54.03.01 «Дизайн» - 63,61.

По результатам ЕГЭ по заочной форме обучения на программы бакалавриата поступающие не подавали документы.

Средний балл поступивших на все формы обучения по программам бакалавриата составил 62,31 балла (рис. 4).



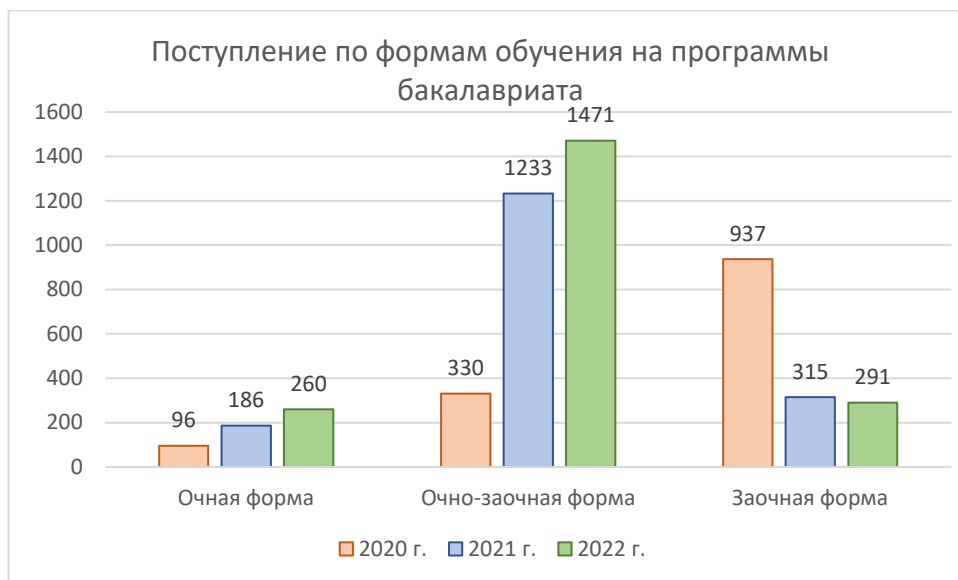


Рисунок 4- Анализ количества поступивших по формам обучения на программы бакалавриата

В результате приемной кампании 2022 года на обучение по программам бакалавриата на очную форму обучения зачислено 260 человек (на направления подготовки 37.03.01 «Психология» - 5 человека, 38.03.01 «Экономика» - 16 человек, 38.03.02 «Менеджмент» – 52 человека, 38.03.03 «Управление персоналом» - 11 человек, 38.03.04 «Государственное и муниципальное управление» - 28 человек, 38.03.05 «Бизнес-информатика» - 33 человека, 40.03.01 «Юриспруденция» - 57 человек, 54.03.01 «Дизайн» - 58 человека), на программу 38.03.10 «Жилищное хозяйство и коммунальная инфраструктура» не было зачисления. Прием на очную форму в 2022 г. увеличился на 39,8 % (рис.5).



Рисунок 5 - Анализ количества зачисленных на очно-заочную форму

Прием на очно-заочную форму по программам бакалавриата увеличился на 238 человек. По очно-заочной форме прием составил 1471 человек на следующие программы: 37.03.01 «Психология» - 74 человека, 38.03.01

«Экономика» - 170 человек, 38.03.02 «Менеджмент» – 204 человека, 38.03.03 «Управление персоналом» - 158 человек, 38.03.04 «Государственное и муниципальное управление» - 189 человек, 38.03.05 «Бизнес-информатика» - 92 человек, 38.03.10 «Жилищное хозяйство и коммунальная инфраструктура» - 48 человек, 40.03.01 «Юриспруденция» - 391 человека, 54.03.01 «Дизайн» - 148 человек. Наибольшее увеличение количества студентов было зачислено на направление подготовки 38.03.05 «Бизнес-информатика» и составило 135,9% (рис. 6).

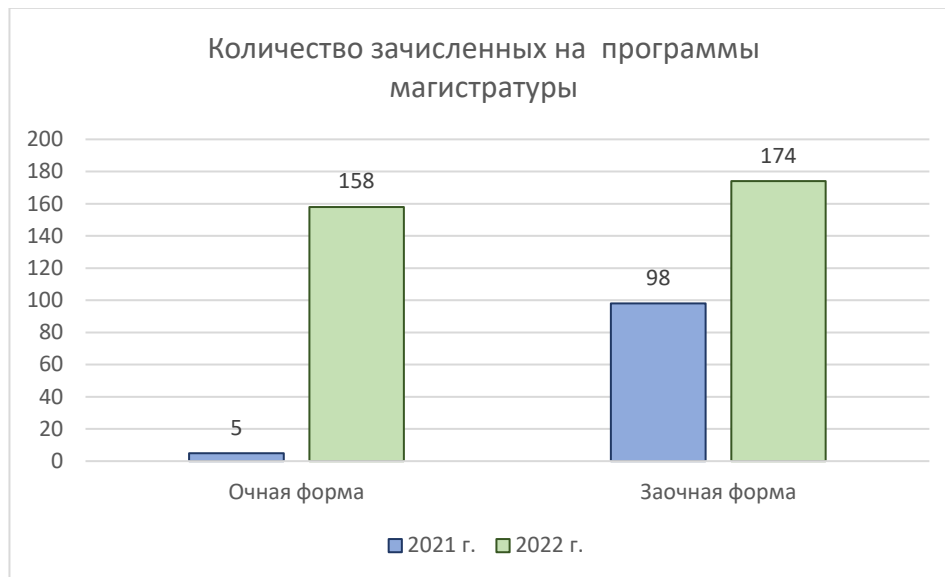


Рисунок 6 - Сравнение количества зачисленных на программы магистратуры

Зачисление по заочной форме составило 291 человек: 9 человек – на направление подготовки 38.03.01 «Экономика», 4 человека на направление подготовки 38.03.02 «Менеджмент», 7 человек – на направление подготовки 38.03.03 «Управление персоналом», 17 человек – на направление подготовки 38.03.04 «Государственное и муниципальное управление», 6 человека – на направление подготовки 38.03.05 «Бизнес-информатика», 2 человека – на направление 38.03.10 «Жилищное хозяйство и коммунальная инфраструктура», 246 человек – на направление подготовки 40.03.01 «Юриспруденция». Прием на направления подготовки бакалавриата по направлениям 37.03.01 «Психология» и 54.03.01 «Дизайн» не проводился.

Прием на очную форму программ магистратуры составил 158 человек, из них на программу 38.04.01 «Экономика» зачислено 7 человека, на программу 38.04.02 «Менеджмент» - 93 человека, на программу 40.04.01 «Юриспруденция» - 58 человек.

На заочную форму по программе магистратуры зачислено всего 174 человека: 29 человека на программу 38.04.01 «Экономика», 60 человек на программу 38.04.02 «Менеджмент», 85 человек на программу 40.04.01 «Юриспруденция».

Всего на программы магистратуры зачислено 332 человека, что в 3,2 раза больше, чем в прошлом году (рис. 7).

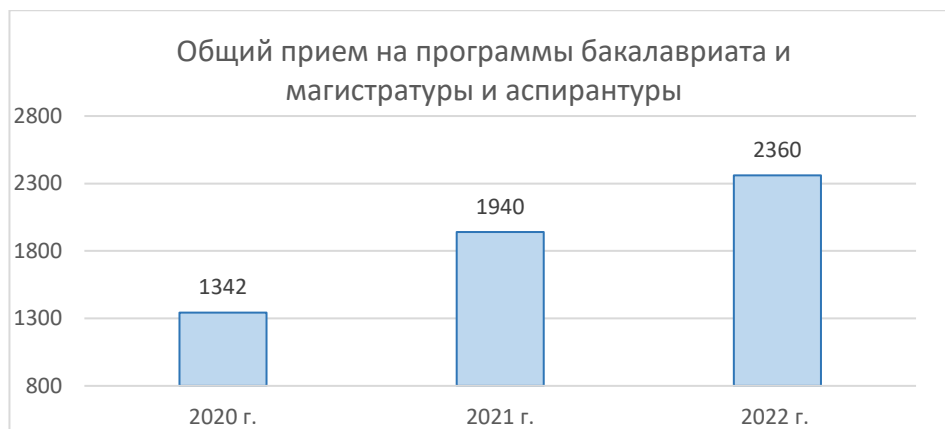


Рисунок 7 - Анализ количества зачисленных за последние 3 года

Общий прием на программы высшего образования составил 2360 человек (рис. 8), что на 21,65 % больше, чем в 2021 году.



Рисунок 8 - Распределение количества иностранных студентов по странам

Количество иностранных студентов, зачисленных в 2022 году на все формы обучения, составило 199 человек, из них 10,5 % это граждане Украины, 20,6 % - граждане Казахстана, 5,53 % - граждане Узбекистана, 3,52% - граждане Азербайджана. Для обучения по программам высшего образования в Московский экономический институт поступили граждане Камеруна, Нигерии и др. (рис. 8). Доля иностранных граждан, зачисленных на 1 курс на программы высшего образования составила 8,43%.

При зачислении на обучение по программам бакалавриата абитуриентам начислялись следующие баллы за индивидуальные достижения:

1) наличие статуса чемпиона, призера Олимпийских игр, Паралимпийских игр, Сурдлимпийских игр, чемпиона мира, чемпиона Европы, лица, занявшего первое место на первенстве мира, первенстве Европы по видам спорта, включенным в программы Олимпийских игр, Паралимпийских игр, Сурдлимпийских игр - по 3 балла за каждый статус;

2) наличие статуса чемпиона мира, чемпиона Европы, победителя

первенства мира, первенства Европы по видам спорта, не включенным в программы Олимпийских игр, Паралимпийских игр, Сурдлимпийских игр - по 3 балла за каждый статус;

3) наличие золотого, серебряного или бронзового знака отличия Всероссийского физкультурно-спортивного комплекса «Готов к труду и обороне» (ГТО) (далее соответственно - знак ГТО, Комплекс ГТО), полученного поступающим в соответствии с Порядком награждения лиц, выполнивших нормативы испытаний (тестов) Всероссийского физкультурно-спортивного комплекса "Готов к труду и обороне" (ГТО), соответствующими знаками отличия Всероссийского физкультурно-спортивного комплекса "Готов к труду и обороне" (ГТО), утвержденным приказом Министерства спорта Российской Федерации от 14 января 2016 г. N 16 24, если поступающий награжден знаком ГТО за выполнение нормативов Комплекса ГТО, установленных для возрастной группы населения Российской Федерации, к которой поступающий относится (относился) в текущем году и (или) в предшествующем году, и знак ГТО представлен с приложением удостоверения к нему или выписки из приказа Министерства спорта Российской Федерации о награждении знаком ГТО, заверенной должностным лицом органа исполнительной власти субъекта Российской Федерации - 2 балла;

4) наличие спортивного звания (мастер спорта России международного класса, мастер спорта России, гроссмейстер России) - по 3 балла за каждое звание;

5) наличие полученных в образовательных организациях Российской Федерации документов об образовании или об образовании и о квалификации с отличием (аттестата о среднем общем образовании с отличием, аттестата о среднем (полном) общем образовании с отличием, аттестата о среднем (полном) общем образовании для награжденных золотой (серебряной) медалью, диплома о среднем профессиональном образовании с отличием, диплома о начальном профессиональном образовании с отличием, диплома о начальном профессиональном образовании для награжденных золотой (серебряной) медалью) - 5 баллов;

6) волонтерская (добровольческая) деятельность, подтверждаемая наличием волонтерской книжки с не менее, чем 2 записями за последние 4 года - 2 балла;

7) наличие статуса победителя (призера) национального и (или) международного чемпионата по профессиональному мастерству среди инвалидов и лиц с ограниченными возможностями здоровья "Абилимпикс" - 2 балла за каждый статус.

Сумма баллов, начисленных поступающему на программы бакалавриата за индивидуальные достижения, не может быть более 10 баллов.

Баллы, начисленные за индивидуальные достижения, включаются в сумму конкурсных баллов.

Студентов, зачисленных на очную форму обучения на первый курс по программам бакалавриата без вступительных испытаний (победителей и

призеров заключительного этапа всероссийской олимпиады школьников), в 2022 году не было. Студентов, зачисленных на очную форму обучения по программам бакалавриата на основании участия в профильных олимпиадах (победители и призеры олимпиад школьников, члены сборных команд Российской Федерации, участвовавшие в международных олимпиадах по общеобразовательным предметам (сформированных в порядке, определяемом Минобрнауки России)), принятых на первый курс по программам бакалавриата на очную форму обучения в 2022 году не было.

**Соответствие содержания образовательных программ, учебных планов, рабочих программ дисциплин требованиям действующих федеральных государственных образовательных стандартов (далее – ФГОС)**

В НОЧУ ВО «МЭИ» подготовка обучающихся по программам высшего образования проводится в полном соответствии с ФГОС ВО.

В НОЧУ ВО «МЭИ» разработаны основные профессиональные образовательные программы (ОПОП), которые представляют собой комплект нормативных документов, определяющих цели, содержание и методы реализации процесса обучения и воспитания. Учебно-методическое обеспечение образовательных программ охватывает все стороны образовательного процесса, включая методическое сопровождение и организацию.

НОЧУ ВО «МЭИ» разрабатывает образовательную программу в форме комплекта документов, который ежегодно обновляется с учетом развития науки, культуры, экономики, права, технологий дизайна.

Все учебные дисциплины, предусмотренные основными профессиональными образовательными программами по соответствующему направлению подготовки) высшего образования, реализуемому в НОЧУ ВО «МЭИ», на 100 % обеспечены рабочими программами дисциплин. Их содержание приведено в соответствие с учебными планами и образовательными программами высшего и охватывает весь объем зачетных единиц ФГОС по направлениям подготовки. Рабочие программы дисциплин разработаны в НОЧУ ВО «МЭИ» едиными для очной, очно-заочной и заочной форм обучения. Все рабочие программы дисциплин на момент проведения самообследования утверждены, и расхождения в объеме часов между учебными планами и программами нет.

В целях нормативно-методического обеспечения системы оценки качества освоения обучающимися основных образовательных программ в НОЧУ ВО «МЭИ» по всем учебным дисциплинам разработаны фонды оценочных средств (оценочные материалы), позволяющие определить оценку уровня сформированности у обучающихся компетенций, обозначенных в ФГОС и учебном плане, по направлению подготовки. Экспертиза оценочных материалов проводится представителем работодателя или педагогическим работником сторонней образовательной организации высшего образования, имеющим ученую степень и/или ученое звание, что обеспечивает независимую оценку качества образования.

Формы промежуточной аттестации (экзамен, зачет, дифференцированный зачет, курсовая работа определяются учебными планами направлений подготовки.

Все формы промежуточной аттестации, указанные в учебном плане основной профессиональной образовательной программы, являются обязательными для обучающихся.

Обучающимся обеспечена возможность свободного доступа к фондам учебно-методической документации, в том числе интернет-ресурсам.

## **2.5. Организация учебного процесса**

Учебный процесс в НОЧУ ВО «МЭИ» для обучающихся организован в соответствии с Уставом образовательной организации, требованиями ФГОС, нормативными документами Минобрнауки России, локальными актами образовательной организации.

Учебные занятия в НОЧУ ВО «МЭИ» проводятся в виде лекций, семинарских занятий, консультаций. Объем аудиторных занятий студентов не превышает 22-36 часов в неделю в зависимости от направления подготовки в соответствии с ФГОС.

В учебном процессе в НОЧУ ВО «МЭИ» используются активные формы проведения занятий и применяются интерактивные методы обучения. Преподаватели НОЧУ ВО «МЭИ» в своей работе интегрируют различные подходы технологий обучения студентов: деятельностный, игровой, межпредметный, личностно-ориентированный и т.д. В учебном процессе широко используются деловые игры, лекции-диалоги, кейс-технологии, мини-конференции, проведение круглых столов, проведение учебно-практических конференций по материалам раздела или семестра, коллоквиумы, проблемные лекции, диалоговые формы проведения лабораторных, семинарских и практических занятий, выполнение индивидуальных творческих заданий.

Выбор образовательных технологий при обучении обусловлен потребностью сформировать у обучающихся комплекс общекультурных и профессиональных компетенций, необходимых для освоения различных видов профессиональной деятельности.

Практическая подготовка студентов высшего образования является важнейшей частью организации учебного процесса.

Организация учебных и производственных практик на всех этапах обучения студентов направлена на развитие практических умений и навыков, а также на формирование профессиональных компетенций обучающихся в процессе выполнения определенных видов работ, связанных с профессиональной деятельностью. Сроки проведения практик устанавливались в соответствии с учебными планами и календарным учебным графиком.

Учебные практики направлены на получение первичных профессиональных умений и навыков, в том числе в научно-исследовательской деятельности в лабораториях, научно-образовательных центрах, иных структурных подразделениях НОЧУ ВО «МЭИ» и профильных

организациях, обеспечивающих практическую подготовку обучающихся, деятельность которых соответствует профессиональным компетенциям, осваиваемым в рамках основной профессиональной образовательной программы высшего образования.

Производственная практика проводится в целях закрепления полученных теоретических знаний в области будущей профессиональной деятельности.

Производственная (педагогическая) практика студентов НОЧУ ВО «МЭИ», обучающихся по направлениям подготовки бакалавриата, проводится в соответствии с профилем подготовки на базе разнообразных организаций.

Обучающиеся прошли практику в государственных и муниципальных учреждениях, в органах государственной власти и местного самоуправления, в различных хозяйственных обществах города Москвы и в регионах РФ.

Образовательный процесс для инвалидов был организован с учетом их индивидуальных возможностей и состояния здоровья.

## **2.6. Функционирование внутренней системы оценки качества образования**

В соответствии с п. 1 статьи 95.2 Федерального закона от 29.12.2012 г. № 273-ФЗ (ред. от 30.12.2021 г.) «Об образовании в Российской Федерации» независимая оценка качества условий осуществления образовательной деятельности организациями, осуществляющими образовательную деятельность, проводится в целях предоставления участникам отношений в сфере образования информации об уровне организации работы по реализации образовательных программ на основе общедоступной информации.

Независимая оценка качества образования в НОЧУ ВО «МЭИ» проводится в целях:

- 1) формирования максимально объективной оценки качества подготовки обучающихся по результатам освоения образовательных программ;
- 2) совершенствования структуры и актуализация содержания образовательных программ, реализуемых в Институте;
- 3) совершенствования ресурсного обеспечения образовательного процесса в Институте;
- 4) повышения компетентности и уровня квалификации педагогических работников Института, участвующих в реализации образовательных программ;
- 5) повышения мотивации обучающихся к успешному освоению образовательных программ;
- 6) усиления взаимодействия Института с профильными предприятиями и организациями по вопросам совершенствования образовательного процесса;
- 7) противодействия коррупционным проявлениям в ходе реализации образовательного процесса.

### *1. Внутренняя оценка качества образования*

В НОЧУ ВО «МЭИ» создана и функционирует система обеспечения

качества образования. Внутренняя система оценки качества образовательной деятельности представляет собой совокупность организационных структур, норм и правил, диагностических и оценочных процедур, обеспечивающих на единой основе оценку образовательных достижений обучающихся, анализ эффективности реализации образовательных программ с учетом запросов основных пользователей результатов внутренней независимой оценки качества образовательной деятельности.

Целью внутренней системы оценки качества образовательной деятельности в НОЧУ ВО «МЭИ» является совершенствование качества реализации основных образовательных программ Института с учетом планируемого развития образовательной политики Института.

Внутренняя система оценки качества образовательной деятельности и подготовки обучающихся включает в себя:

Внутренний аудит образовательной деятельности:

- оценка качества сведений в учебно-методической документации об основной профессиональной образовательной программе в соответствии с требованиями федеральных государственных образовательных стандартов;
- оценка качества подготовки обучающихся по ОПОП;
- оценка удовлетворенности обучающихся / научно-педагогических (педагогических) работников / работодателей / выпускников качеством реализации ОПОП;
- оценка качества организации учебного процесса;
- оценка условий и ресурсного обеспечения образовательной деятельности (материально-техническое, учебно-методическое, библиотечно-информационное обеспечение; открытость и доступность информации по организации образовательной деятельности; комфортность условий; доступность услуг для инвалидов, доброжелательность и вежливость работников и др.).

Внутренний мониторинг основных профессиональных образовательных программ:

- оценка уровня востребованности и практикоориентированности основных профессиональных образовательных программ в соответствии с требованиями рынка труда.

Внутренняя независимая оценка качества образовательной деятельности:

- привлечение работодателей и (или) их объединения, иных юридических и (или) физических лиц, включая педагогических работников Института, к независимой оценке качества реализации образовательных программ.

Анализ содержания подготовки специалистов по всем реализуемым программам показывает, что учебный процесс организован в строгом соответствии с учебными планами и рабочими программами и отвечает требованиям ФГОС.



Результаты и оценка качества образования, осуществляемая в Институте и регламентируемая локальными нормативными актами, являются предметом рассмотрения на заседаниях кафедр, Ученого совета Института, что подтверждается соответствующими протоколами.

Основной формой контроля и оценки знаний обучающихся являются текущий контроль и промежуточная аттестация, которые направлены на проверку знаний студентов по всей дисциплине или ее части и проводится в форме зачетов, зачетов с оценкой, экзаменов, защиты курсовых работ и иных видов работ, предусмотренных учебной программой дисциплины. Вопросы к экзаменам и зачетам (зачетам с оценкой) обсуждаются и утверждаются на заседаниях кафедр Института к началу учебного года.

Также на кафедрах применяется такой вид контроля качества проведения учебных занятий как взаимное посещение занятий ППС с целью оказания методической помощи молодым преподавателям.

В Институте разработаны оценочные материалы по оценке успеваемости обучающихся; широко применяется система тестирования по технологии InStudy; внедрена технология проверки курсовых и выпускных квалификационных работ студентов и иных письменных работ с применением системы «Антиплагиат».

Разработанные оценочные материалы, используемые при проведении промежуточной аттестации, направлены на оценку качества освоения компетенций, приобретаемых обучающимися.

Оценка качества подготовки обучающихся в рамках промежуточной аттестации обучающихся по итогам прохождения практик, включает:

- создание комиссии для проведения процедур промежуточной аттестации обучающихся по практикам с включением в их состав представителей организаций, на базе которых проводилась практика;
- использование в процессе промежуточной аттестации оценочных материалов, которые разрабатываются, рецензируются и апробируются с привлечением представителей вышеуказанных организаций.

Порядок проведения аттестации по практикам определен соответствующими локальными нормативными актами Института.

Оценка качества подготовки обучающихся в рамках промежуточной аттестации обучающихся по итогам выполнения курсовых работ и проектов, а также участия в проектной деятельности, включает:

- составление задания на проектирование в виде реальной производственной задачи либо актуальной научно-исследовательской задачи (если курсовая работа или проект выполняется в рамках научно-исследовательской работы) в соответствии с темами, сформулированными совместно с представителями организаций, соответствующих направленности ОПОП ВО;
- решение реальных и актуальных производственных задач (научно-исследовательские) с целью повышения мотивации обучающихся к успешному освоению ОПОП ВО в ходе курсового проектирования;
- проверка пояснительной записки к работе (проекту) или рукописи

работы (проекта) перед процедурой защиты работы (проекта) на наличие заимствований (проверку на плагиат);

- комиссионный прием защиты работы (проекта) (включая представителей организаций, соответствующих направленности ОПОП ВО);
- решение задач курсового проектирования под руководством ведущих специалистов организаций, соответствующих направленности ОПОП ВО (с целью усиления взаимодействия Института с профильными организациями по вопросам совершенствования образовательного процесса).

Порядок защиты курсовой работы (проекта) определен соответствующим локальным нормативным актом Института.

Освоение образовательных программ высшего образования завершается обязательной государственной итоговой аттестацией выпускников, целью которой является установление уровня подготовки выпускника к выполнению профессиональных задач и соответствия его подготовки требованиям ФГОС.

Государственная итоговая аттестация обучающихся осуществляется в соответствии с порядком проведения государственной итоговой аттестации по образовательным программам высшего образования - программам бакалавриата, программам специалитета и программам магистратуры, утвержденным Приказом Министерства образования Российской Федерации от 29.06.2015 г. № 636, порядком проведения государственной итоговой аттестации по образовательным программам высшего образования - программам подготовки научно-педагогических кадров в аспирантуре (адъюнктуре), программам ординатуры, программам ассистентуры-стажировки, утвержденным Приказом Министерства образования Российской Федерации от 18.03.2016 № 227, а также локальными нормативными актами Института.

Государственная итоговая аттестация осуществляется государственными экзаменационными комиссиями (далее – ГЭК), организуемыми по каждой образовательной программе. Состав председателей ГЭК утверждается Министерством науки и высшего образования Российской Федерации. Состав ГЭК утверждается приказом ректора. Председателем комиссии является внешний высококвалифицированный специалист, работающий в соответствующей области, как правило, доктор или кандидат наук. В состав ГЭК входят представители работодателей от ведущих организаций и предприятий.

По итогам защит и после анализа отчетов председателей ГЭК на кафедрах и факультетах, а затем на Ученом совете рассматривают итоги государственных итоговых аттестаций, разрабатывают предложения по повышению качества подготовки выпускников.

Оценка качества работы педагогических работников Института включает:

- оценку качества работы педагогических работников Института в рамках проведения конкурсов педагогического мастерства.
- оценку качества работы педагогических работников Института в рамках системного мониторинга уровня квалификации педагогических

работников – совокупная оценка педагогического работника по всем направлениям (образовательной деятельности, научной работе, учебно-воспитательной работе и т.д.).

Оценка качества ресурсного обеспечения образовательной деятельности включает ежегодное самообследование Института.

По результатам проведения мероприятий внутренней оценки качества образования осуществляется анализ собранной информации как на уровне руководителей ОПОП ВО, так и на уровне руководства факультетов и Института.

Внутренняя система оценка качества образовательной программы Института проводится комиссией по проведению самообследования, непосредственно подчиненной руководителю организации.

На основании этого анализа коллегиально разрабатывается план мероприятий по устранению выявленных нарушений и недостатков и дальнейшему совершенствованию качества образовательного процесса.

Внутренняя оценка качества дополнительных профессиональных программ (ДПП) проводится в отношении:

- соответствия результатов освоения дополнительной образовательной программы заявленным целям и планируемым результатам обучения;

- соответствия процедуры (процесса) организации и осуществления дополнительной профессиональной программы установленным требованиям к структуре, порядку и условиям реализации программы; - способности Филиала результативно и эффективно выполнять деятельность по предоставлению образовательных услуг в сфере дополнительного профессионального образования.

## *2. Внешняя оценка качества образования*

По результатам Мониторинга за 2022 год, проведенном Федеральной службой по надзору в сфере образования и науки, на сайте Московского экономического института [www.poumei.ru](http://www.poumei.ru) обеспечено 100% размещение показателей согласно рекомендациям Рособнадзора.

Внешняя оценка качества образовательной деятельности и подготовки обучающихся по программам бакалавриата и магистратуры может осуществляться в рамках профессионально-общественной аккредитации, проводимой работодателями, их объединениями, а также уполномоченными ими организациями, в том числе иностранными организациями, либо авторизованными национальными профессионально-общественными организациями, входящими в международные структуры, с целью признания качества и уровня подготовки выпускников отвечающими требованиям профессиональных стандартов (при наличии) и (или) требованиям рынка труда к специалистам соответствующего профиля.

Внешняя оценка качества образовательной деятельности и подготовки обучающихся по программам бакалавриата направления подготовки 54.00.00 Дизайн в 2022 году производилась по инициативе ФГБОУ «Национальное аккредитационное агентство в сфере образования» в рамках реализации

проекта Ф-16-кС-2021 «Совершенствование и реализация модели независимой оценки качества подготовки обучающихся в образовательных организациях высшего образования». Процедура оценки качества включала тестирование с целью оценки сформированности компетенций по трем общепрофессиональным компетенциям (ОПК-1,6,7). В целом анализ результатов тестирования показал удовлетворительный уровень оценки указанных компетенций.

В период с 02 марта по 31 июля 2022 г. НОЧУ ВО «МЭИ» успешно прошел независимую оценку качества образования по сертифицированным аккредитационным педагогическим измерительным материалам (АПИМ) Федерального интернет-экзамена в сфере профессионального образования по направлениям подготовки бакалавров 38.03.01 Экономика, 38.03.02 Менеджмент, 38.03.04 Государственное и муниципальное управление, 38.03.05 Бизнес-информатика, 40.03.01 Юриспруденция и 54.03.01 Дизайн, о чем свидетельствует Сертификат качества № № 2022/1/263Э от 01.08.2022г., выданный Научно-исследовательским институтом мониторинга качества образования.

В период с 1 октября 2022 по 28 февраля 2023 г. НОЧУ ВО «МЭИ» успешно прошел независимую оценку качества образования по сертифицированным аккредитационным педагогическим измерительным материалам (АПИМ) Федерального интернет-экзамена в сфере профессионального образования по направлениям подготовки бакалавров 37.03.01 Психология; 38.03.01 Экономика; 38.03.02 Менеджмент; 38.03.03 Управление персоналом; 38.03.04 Государственное и муниципальное управление; 38.03.05 Бизнес-информатика; 38.03.10 Жилищное хозяйство и коммунальная инфраструктура; 40.03.01 Юриспруденция

54.03.01 Дизайн, о чем свидетельствует Сертификат качества № № 2022/1/263Э от 01.08.2022г., выданный Научно-исследовательским институтом мониторинга качества образования.

Институт на добровольной основе может осуществлять внешнюю независимую оценку качества образования посредством профессионально общественной аккредитации дополнительной профессиональной программы.

Внешняя оценка качества образовательной деятельности и подготовки слушателей по программам ДПП в 2022 году в Институте не производилась.

Таким образом, задача управления качеством подготовки обучающихся является для института приоритетной. Качество подготовки выпускников обеспечивается посредством совершенствования одновременно всех составных частей процесса реализации образовательных программ.

## **2.7. Качество итоговой аттестации выпускников**

Итоговая аттестация выпускников осуществляется в соответствии с требованиями нормативно-правовых актов, локальных нормативных актов, учебных планов, программ государственной итоговой аттестации.

Результаты итоговой аттестации выпускников приведены в таблице:

Таблица 13- Результаты итоговой аттестации выпускников

Направление подготовки	Государственная итоговая аттестация		Выпускники, получившие дипломы с «отличием»
	Государственный экзамен	Защита выпускной квалификационной работы	
37.03.01 Психология	-	21	-
38.03.01 Экономика	-	219	2
38.03.02 Менеджмент	-	131	2
38.03.03 Управление персоналом	-	83	6
38.03.04 Государственное и муниципальное управление	-	140	1
38.03.05 Бизнес-информатика	-	14	1
38.03.10 Жилищное хозяйство и коммунальная инфраструктура	-	8	-
40.03.01 Юриспруденция	921	-	8
54.03.01 Дизайн	-	99	24
38.04.01 Экономика	-	29	-

Важным показателем, характеризующим уровень подготовки выпускников, является процент обучающихся, получивших дипломы с отличием.

Этот показатель (по всем формам обучения) в образовательной организации составляет – 2,6 %.

Анализ результатов работы государственной экзаменационной комиссии показывает следующее:

*Оценка актуальности и значимости тем выпускных квалификационных работ (далее ВКР).*

Темы ВКР соответствуют уровню получаемого высшего образования. Выбранная тематика представленных выпускных квалификационных работ достаточно разнообразна, актуальна, вызывает научный интерес и имеет практическую ценность. В качестве положительных сторон, защищенных ВКР, стоит отметить актуальные для современной системы управления организацией тематики работ и практическую значимость полученных в ходе выполнения работ результатов.

*Оценка структуры ВКР.*

Структура ВКР является логичной, оптимальной для раскрытия темы ВКР, выстроена в соответствии с логикой исследования проблемы. В выпускных квалификационных работах сбалансированы по объему теоретическое обоснование и выполненная исследовательская практическая работа.

*Оценка содержания ВКР.*

Содержание представленных ВКР соответствует выбранным обучающимися темам. Выпускные квалификационные работы выполнены на реальных объектах с использованием нормативно-правовых документов, в

результате чего анализ и рекомендации осуществлены с учетом особенностей и специфики деятельности каждого объекта исследования.

*Оценка необходимости и достаточности использованных в ВКР методов (или каких-либо методик) и качества владения ими.*

Защита выпускных квалификационных работ показала, что выпускники в полной мере освоили методики научно-исследовательской работы, умеют организовывать и проводить научные исследования, обобщать полученные результаты. Выпускные квалификационные работы выполнены с расчетом экономического и социального эффекта.

*Оценка обоснованности и корректности выводов, результатов и предложений, сделанных авторами ВКР.*

Обоснованность и достоверность результатов исследований обеспечена глубоким теоретическим анализом проблем; логикой исследований.

*Оценка достаточности и корректности использования литературы и других источников.*

Обучающиеся продемонстрировали умение работать с научной и специальной литературой, достаточный научный интерес к исследуемой предметной области, знания по выбранной теме исследования.

*Оценка качества оформления текстовой и расчетно-графической частей ВКР.*

Представленные к защите выпускные квалификационные работы соответствовали основным требованиям, предъявляемым к работам подобного рода в части оформления текстовой и расчетно-графической частей и содержания. Выпускные квалификационные работы, представленные к защите, сопровождалась мультимедийной презентацией.

*Качество отзывов руководителей ВКР.*

Комиссия считает соответствующим требованиям, предъявляемым к ним нормативными документами Министерства науки и высшего образования Российской Федерации и Института. В целом, отзывы имеют объективный характер. Предложенные руководителями оценки нашли подтверждение на государственных аттестационных испытаниях.

На защите ВКР доклады обучающихся были четко структурированы, содержательны и убедительны.

Таким образом, Государственное аттестационное испытание показало готовность обучающихся к видам профессиональной деятельности и решению профессиональных задач, установленным указанной образовательной программой.

Качество подготовки выпускников в образовательной организации обеспечивается корректирующими мероприятиями, проводимыми с учетом рекомендаций председателей государственных экзаменационных комиссий и на основе анализа результатов государственной итоговой аттестации выпускников.

## 2.8. Трудоустройство и востребованность выпускников

Одним из показателей качества профессиональной подготовки выпускников является их востребованность на рынке труда. Для определения данного показателя проводится мониторинг востребованности выпускников и удовлетворенности работодателей качеством профессиональной подготовки бакалавров и магистров. В НОЧУ ВО «МЭИ» ведется работа по оказанию помощи выпускникам в поиске работы.

Важным направлением работы по формированию знаний о будущей специальности и успешной адаптации выпускников является учебная и консультационная деятельность, организованная в НОЧУ ВО «МЭИ»:

1. Проводятся организационные собрания с целью информирования и проведения разъяснительной работы для обучающихся, которые направляются на практику. Осуществляется подбор мест практики, оформление документов.

2. Работа в социальных сетях. Для информирования обучающихся и выпускников создан телеграм-канал и страница в социальной сети Вконтакте. Регулярно освещается информация о состоянии рынка труда, о актуальных вакансиях, анонсы и постерелизы карьерных мероприятий.

3. Сотрудничество с Центром занятости населения. Регулярно публикуются вакансии для обучающихся и выпускников

4. Проведена работа по созданию двух видеороликов о возможностях по организации практической подготовки и трудоустройства обучающихся и выпускников.

5. Центр развития карьеры участвует в программе Факультетуса Акселератор (<https://facultetus.ru/university/373>).

В плане кадрового обеспечения в регионе НОЧУ ВО «МЭИ» эффективно сотрудничает с крупнейшими российскими компаниями: банк УРАЛСИБ; Арбитражный суд г.Москвы; Федеральная налоговая служба; Федеральная антимонопольная служба; ПБУ Эксперт; Отель Марриотт.

НОЧУ ВО «МЭИ» проводится мониторинг трудоустройства выпускников вуза очной формы обучения с целью выявления востребованности выпускников, а также определения доли выпускников в различных формах занятости.

В результате проведенного мониторинга трудоустройства выпускников 2022 года в начале учебного года видно, что доля трудоустроенных выпускников составляет – 50,5 %, продолжают обучение – 16,5 %, призваны в ряды Вооруженных сил – 1 %, находятся в отпуске по уходу за ребенком – 15 %, нетрудоустроены – 17%.

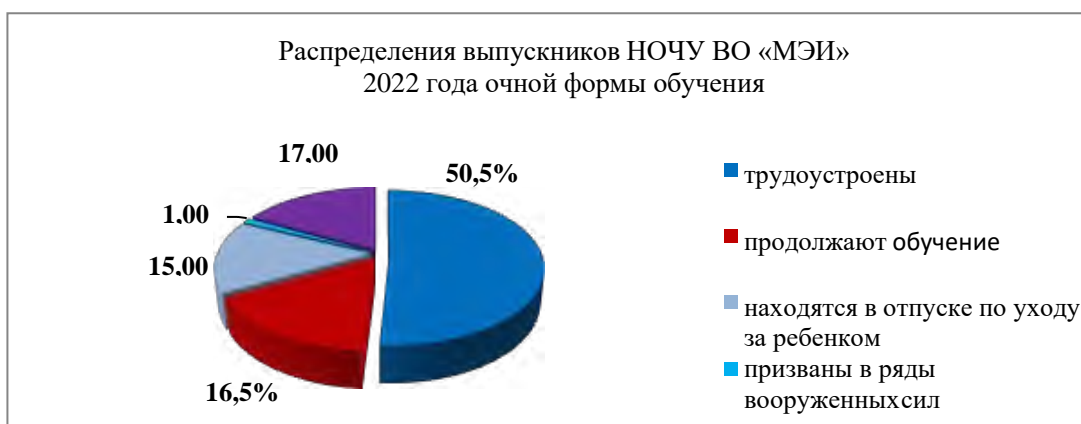


Рисунок 9 - Распределения выпускников НОЧУ ВО «МЭИ» в 2022г.

В 2022 году обучающимися и выпускниками НОЧУ ВО «МЭИ» также активно используется Всероссийский портал «Молодой специалист» (<https://msrabota.ru/>) - это профессиональный, высоко востребованный, профориентируемый информационный ресурс с уникальной системой интеллектуального поиска и обработки информации

Основная цель портала – правильный выбор достойной профессии, трудоустройство профессиональных кадров в России и создание новых рабочих мест.

Ведется ежегодная работа по анкетированию выпускников. По данным анкетирования отслеживается карьерный рост, учитываются достоинства и недостатки полученного образования, пополняется перечень предприятий и организаций прохождения практик обучающихся студентов и трудоустройства выпускников.

## 2.9. Учебно-методическое и библиотечно-информационное обеспечение

Основным источником учебной и учебно-методической информации является электронно-библиотечная система, которая комплектуется, пополняется и обновляется за счет учебников и учебных пособий.

Библиотека занимает отдельное специально оборудованное помещение, которое состоит из 6 посадочных мест, оборудованных ПЭВМ с выходом в интернет и 2 принтерами.

Общий фонд библиотеки составляет 0 экземпляров научной, учебно-методической, учебной, технической и другой литературы.

Учебная литература в фонде составляет 0 экземпляров, учебно-методическая литература – 0 экземпляров, научная литература – 0 экземпляров, художественная литература – 0 экземпляров.

Библиотека ежегодно выписывает 3 журнала: Жилищное право, Законность, Хозяйственное право, и 2 газеты: Российская газете, Российская газета- неделя.



Таблица 14 - Динамика обновления библиотечного фонда за период с 2019 г. по 2023 г.

	2019	2020	2021	2022	2023
Поступило (экз.)	0	0	0	0	0
Фонд библиотеки	0	0	0	0	0
Коэффициент обновления фонда	0	0	0	0	0

Наличие ресурсов и инфраструктура обмена данными позволяет реализовывать принцип постоянного удаленного доступа к распределенным образовательным и научным ресурсам в режиме 24/7.

Сайт библиотеки <https://noumei.ru> – информационный портал, обеспечивающий полноту, актуальность и доступность информации, и ориентированный на поддержку образовательной и исследовательской деятельности.

В отчетном году был обеспечен доступ педагогическим работникам и обучающимся к электронно-библиотечным системам (ЭБС) **IPR SMART**:

Таблица 15 - ЭБС и информация об изданиях в ЭБС, которые использует НОЧУ ВО «МЭИ»

Наименование показателя	Поступило экз. за отчетный год	Выбыло экз. за отчетный год	Состояние экз. на конец отчетного года
Объем библиотечного фонда ЭБС-всего	11295	1015	49737
из него литература: учебная	3704	509	34313
учебно-методическая	2232	712	8799
художественная	52	76	2822
научная	341	37	1400
аудиовизуальные документы	150	353	1171
электронные документы	11145	662	4856
Печатные и/или электронные ресурсы в форматах, адаптированных к ограничениям здоровья обучающихся их числа с ОВЗ	11295	1015	49737
Выдано экз за отчетный год	29542		
в том числе обучающимся	28987		
Число зарегистрированных мест для пользователей библиотеки, мест	6712		
из них обучающихся в организации	6628		
Число посещений, человек	29542		
число абонентов, единиц	6712		

Обеспеченность электронными учебными изданиями по направлениям обучения – 30910 экз.

Таблица 16 - Обеспеченность электронными учебными изданиями по направлениям обучения

Направления	Кол-во изданий (включая уч. и уч.пособия)
37.00.00 Психологические науки	2980
38.00.00 Экономика и управление	13224
40.00.00 Юриспруденция	12438
54.00.00 Изобразительные и прикладные виды искусств	2268

### 3. НАУЧНО-ИССЛЕДОВАТЕЛЬСКАЯ ДЕЯТЕЛЬНОСТЬ

Научно-исследовательская деятельность в Негосударственном образовательном частном учреждении «Московский экономический институт» (далее – Институт) в 2022 г. осуществлялась согласно плану, утверждённому ректором Института 25 февраля 2022 года, строилась в соответствии с Уставом образовательной организации, требованиями ФГОС, нормативными документами Минобрнауки России, локальными актами образовательной организации.

В качестве документов концептуального назначения, определяющих задачи развития научно-исследовательской работы Института в едином образовательном пространстве Российской Федерации, стали паспорт Национального проекта «Образование» на 2018-2024 гг. – Федеральные проекты «Цифровая образовательная среда», «Молодые профессионалы (повышение конкурентоспособности профессионального образования)», «Новые возможности для каждого», «Социальная активность» и паспорт Национального проекта «Наука» на 2018-2024 гг. - Федеральный проект «Развитие научной и научно-производственной кооперации», «Развитие кадрового потенциала в сфере исследований и разработок», объявления Президентом Российской Федерации 2022 года Годом культурного наследия народов России (Указ № 735 от 30 декабря 2021 года).

Всего в течение года исследовательской работой в Институте занималось 58 человек, среднесписочная численность работников, выполнявших научные исследования и разработки (без совместителей и лиц, выполнявших работу по договорам гражданско-правового характера) составила 39 человек, что на 5 человек больше, чем в предыдущем отчетном году (в 2021 году – 34 человека).

По итогам года основные задачи НИР выполнены.

*Возрос удельный вес доходов от НИОКР* в общих доходах образовательной организации – с 5,28 до 5,82%. Затраты Института на научные исследования составили 28 887 300,0 рублей, что на 4 910 000,0 больше, чем в 2021 году. Однако удельный вес НИОКР, выполненных собственными силами, без привлечения соисполнителей, в общих доходах образовательной организации от НИОКР снизился - с 61,3 до 41,35%; снизились доходы от НИОКР в расчете на одного научно-педагогического работника (за исключением средств бюджетов бюджетной системы РФ,

государственных фондов поддержки науки) – с 256,3 до 253,52 тыс. руб. Последнее объясняется ростом средней численности ППС в 2023 году в сравнении с 2022 годом (с 34 до 39 человек).

В 2022 году завершена работа над 3 межкафедральными и 7 кафедральными темами исследований. По 4 кафедральным исследовательским темам работа будет продолжена в 2023 году. № исследовательские темы закрыты в связи с увольнением исполнителей. По всем исследовательским темам подготовлены и изданы публикации, отражающие результаты выполненных исследований: монографии, научные статьи в рецензируемых журналах, индексируемых в РИНЦ, Scopus, Web of Science; сделаны доклады на конференциях.

Активизирован процесс внедрения результатов научной деятельности в содержание образования с целью повышения его качества, в том числе в обновление содержания учебных курсов - актуализированы 5 рабочих программ, 5 комплектов оценочных материалов, разработаны сценарии 4 видеокурсов.

Результаты научных исследований были отражены в региональных, российских и международных изданиях (Таблицы 17, 18).

*Таблица 17 - Абсолютные показатели публикационной активности (в РИНЦ)*

Показатель	2020 г.	2021 г.	2022 г.
общее число публикаций	262	305	380
число статей в журналах ВАК	27	18	35
число статей в журналах Web of Science и Scopus	4	8	2
монографии, учебные, учебно-методические пособия и др.	11	22	12
статьи в сборниках конференций	145	170	241

*Таблица 18- Относительные показатели публикационной активности (в РИНЦ)*

Показатель	2019 г.	2020 г.	2021 г.	2022 г.
общее число публикаций	7,45	14,8	10,34	11,1
число статей в журналах ВАК	0,32	0,93	0,61	1,03
число статей в журналах Web of Science и Scopus	0,13	0,29	0,27	0,06
монографии, учебные, учебно-методические пособия и др.	0,11	0,22	0,75	0,35
статьи в сборниках конференций	8,63	13,3	5,8	7,07

В целом, наблюдалась положительная динамика по всем показателям публикационной активности за исключением числа публикаций в зарубежных изданиях, обусловленное санкциями; незначительно снизился показатель среднего импакт-фактора журналов, в которых опубликованы статьи, что, требует внимания ППС к импакт-фактору изданий, в которых будут размещены результаты исследований; расширилась география публикаций в

России и за рубежом, а также участников конференций Московского экономического института.

*Рост публикационной активности профессорско-преподавательского состава в базе РИНЦ отражают следующие показатели:* в 2020 году общее число публикаций составило 262 ед., в 2021 году – 305 ед., в 2022 – 380 ед.

Выросли такие показатели: среднее число публикаций на одного автора в год – 3,76 (3,62 – 2021; 3,2 - 2020); коэффициент самоцитирования – 27,5 (28,8 - 2021, 36 - 2020); доля публикаций, не имеющих цитирования – 62,5 (63,2 -2021; 67,1 - 2020); среднее число цитирований на одну публикацию в год – 2,52 (2,26 -2021; 1,77 - 2020); средневзвешенный импакт-фактор журналов – 0,274 (0,305 – 2021; 0,276 - 2020), индекс Хирша – 47 (41 – 2021; 34 -2020) - Рисунок 10.

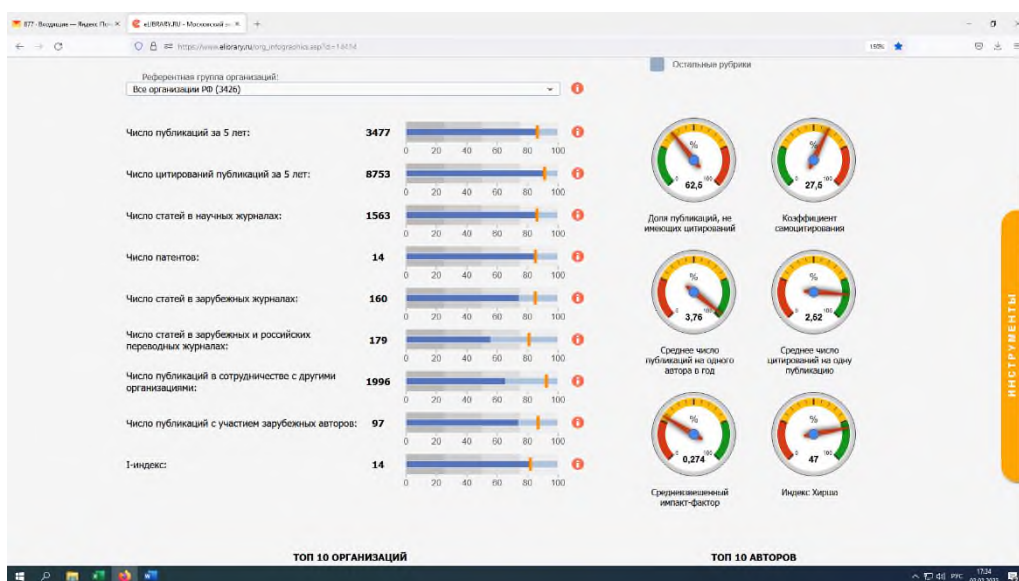


Рисунок 10 - Показатели Института по публикационной активности

По числу и качеству публикаций за 2022 год лидирующие позиции занимали преподаватели Ильченко С.В., Оришев А.Б., Соклакова И.В. По общему числу публикаций - Ильченко С.В.

Всего сотрудниками МЭИ на текущий период опубликовано работ по экономическим наукам – 2607, юридическим наукам – 1352, психологии – 698, педагогике – 546, историческим наукам – 222, политическим наукам – 99, социологии – 60, философии – 41 (Рисунок 11).

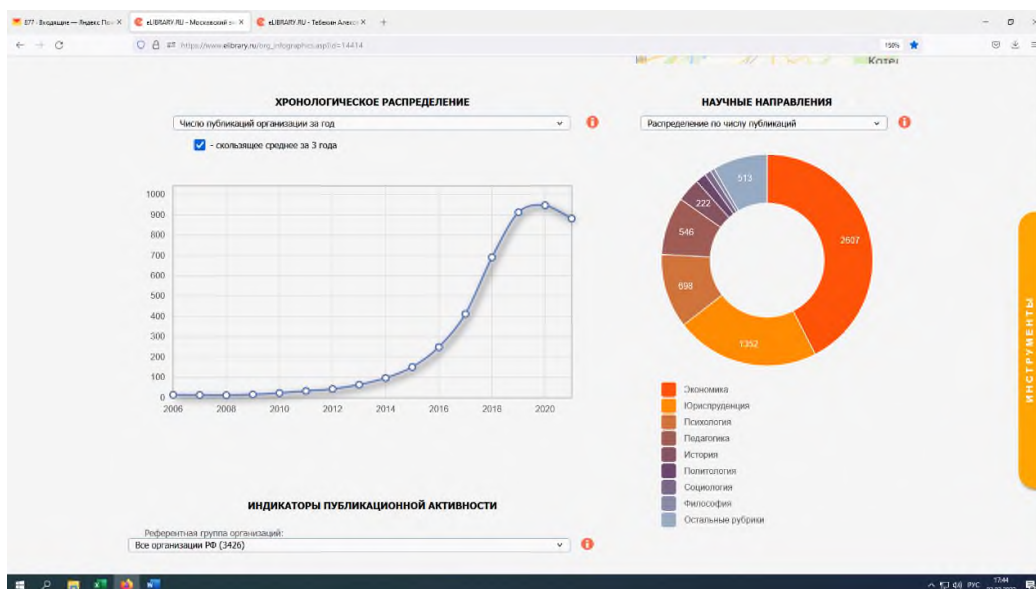


Рисунок 11 - Распределение публикаций Института по отраслям науки

Публикации ППС представлены в 34 рецензируемых российских научных журналах, в том числе «Инновации и инвестиции», «Человеческий капитал», «Аудиторские ведомости», «Социология», «Сибирская финансовая школа», «Российская юстиция», «Российский судья», «Российское правосудие», «Вестник Московского областного государственного университета. Серия. Экономика», «Вестник Северо-Осетинского государственного университета имени К. Л. Хетагурова», «Вестник Курской государственной сельскохозяйственной академии», «Спорт: экономика, право, управление», «Юридическая наука», «Экономические системы», «Муниципальная академия», «Russian Journal of Management» и других).

В условиях санкционных ограничений снизилось количество публикаций в зарубежных журналах, из баз Web of Science и Scopus, вместе с этим начальником отдела координации научно-исследовательской деятельности Рудневым Е.А. в сотрудничестве с университетом Бахрейна и частным университетом «Lusofona» (Лиссабон, Португалия) опубликованы главы книг в ведущих мировых издательствах – «Leadership and Workplace Culture in The Digital Era» (IGI Global, США, с участием исследователей из Бахрейна, Испании, Индии, Турции, Южной Кореи) и «People Management – Highlighting Futures» (Intechopen, Великобритания, с участием исследователей из Бельгии, Швейцарии, Норвегии, Испании, Португалии, Болгарии, Филиппин, Вьетнама, Японии, Кении, Ямайки, ЮАР).

Ведущую роль в публикации результатов научно-исследовательской деятельности Института занимал «Сборник трудов и материалов конференций МЭИ». Всего сотрудниками Института за отчётный период опубликовано по материалам конференций: «Турбулентность и высшее образование: вызовы, решения, преодоление кризиса» - 36 работ; «Студенческая молодёжь XXI века: наука, творчество, карьера, цифровизация» - 80 работ; «Актуальные проблемы развития экономики и управления в современных условиях» – 65

работ; «Трансформация вузовского образования: от локальных кейсов к тенденциям развития» – 41 работа.

В 2022 году имели публикации в изданиях ВАК - 19 преподавателей кафедр «Экономика и бизнес», «Правовые дисциплины», «Естественно-научные и гуманитарные дисциплины», «Психология и педагогика».

В целом, оценивая уровень научного сопровождения и поддержки исследовательской активности студентов, следует отметить высокий уровень активности преподавателей экономики и бизнеса, управленческих, правовых дисциплин и дизайна – Дембич Н.Д., Ильченко С.В., Останковой Н.В., Чижика А.П., Чердаковой Т.Б.

Устойчивый характер приобрело совершенствование качества научно-практических мероприятий, в том числе, на основе соорганизации с учреждениями, общественными организациями, которые имеют позитивный образ и авторитет в научном и образовательном сообществе.

*Расширилась практика организации и проведения научно-практических мероприятий, базирующаяся на гибридной коммуникации использования различных цифровых инструментов и программного обеспечения. Инфраструктура научно-практических конференций обеспечивала очные и онлайн-доклады, использование учебных аудиторий Института и площадок других вузов-участников конференций на дистанционной основе, что существенно расширило число участников проводимых конференций.*

За отчётный период в Институте на высоком уровне проведены 1 научная конференция международного уровня, 2 российского и 1 межвузовского уровней с участием профессорско-преподавательского состава и студентов российских и зарубежных вузов, с изданием сборников научных трудов. Проблематика научных направлений Института освещалась в периодических научных журналах.

В работе научно-практических конференций Института приняло участие более 800 человек. На научно-практических конференциях в 2022 году выступили в качестве спикеров и научных руководителей 98 человек, среди них: 20 докторов наук и 78 кандидатов наук.

Всего преподаватели и студенты приняли участие в 16 внешних конференциях международного уровня, 7 - всероссийских конференциях, 1 симпозиуме международного уровня, 1 конгрессе – международного уровня, 5 – и круглых столах, 2 форумах, в том числе таких значимых как Красноярский экономический форум «Сибирь – экономика будущего» (2-4 марта 2022 г.), XIII Всероссийская научно-практическая конференция, «Государство, власть, управление и право», посвященная 350-летию со дня рождения Петра Великого (Государственный университет управления, 10 октября, 2022 г.); XIV-я Международная научно-практическая конференция «Наука и образование в области технической эстетики, дизайна и технологии художественной обработки материалов» (Санкт-Петербургский государственный университет промышленный технологий и дизайна, 18 – 23 апреля 2022 г.), Международная научно-практическая конференция

«Профессиональные коммуникации: от термина к дискурсу» (Российский технологический университет, 21 мая 2022 г.), III Международный Симпозиум «Теология в современном образовательном и научном пространстве» (РУДН, 29 ноября 2022 г.), 8-я Международная научно-практическая конференция «Технологическая перспектива: новые рынки и точки экономического роста» (СПбГУ, 11-12 ноября 2022 г.); республиканский научно-практический семинар «Проблемы и перспективы современной науки» (г. Минск, Белорусский государственный университет).

Всего ППС Института было сделано 42 доклада, в том числе на внешних мероприятиях – 23, что указывает на активное участие ППС в конференциях и круглых столах, в том числе организуемых Институту. А 2022 году наиболее значительный вклад в представительство Института на внешних мероприятиях, демонстрирующих его научный уровень, внесли кафедры «Управление» и «Естественно-научные и гуманитарные дисциплины». Тем не менее, количественный анализ участников показывает ограниченное число и указывает на необходимость расширения круга преподавателей, участвующих в мероприятиях других вузов.

*Институт принял участие в конкурсе социальных проектов, организованном Федеральным агентством по делам молодежи для вузов и колледжей Российской Федерации и получил грант на выполнение 2-х проектов, нацеленных на разработки в области совершенствования социокультурной среды вуза («Студенческий театр 2.0 «Мы делаем друг друга лучше») и обучения студентов технологиям социального проектирования («Форум «Проектируем. Будущее. Вместе»)).* Посредством проектов удалось укрепить материально-техническую базу Института (оборудована коворкинг-зона), расширить партнерские связи (в сеть Студенческого театра 2.0 включились 8 вузов, колледжей, социокультурных центров, на базе которых созданы студенческие театральные площадки).

*В 2022 году студенты и преподаватели приняли участие в конкурсах, где стали победителями, призерами и участниками:* Всероссийская студенческая олимпиада «Визуальная коммуникация» - 2 место; Международная выставка-конкурс «Впечатления», Творческий союз дизайнеров, г. Москва, 13 – 30 октября 2022, - диплом лауреата; Международная выставка-конкурс традиционного и современного искусства Russian Art Week, Благотворительный фонд «Всемирный Фонд Искусств», Региональная общественная организация «Творческое содружество «Евразийский художественный союз», г. Москва, 8 – 13 марта 2022 - 1 и 2 место; Международная выставка-конкурс современного искусства «Женский образ», Благотворительный фонд «Всемирный Фонд Искусств», г. Москва, 8 – 13 марта 2022 - 2 место; Всероссийский конкурс «Золотые Имена Высшей Школы» в номинации «За развитие студенческого научного, конкурсного и олимпиадного движения», 13 декабря 2022 – победитель; Art show international gallery, Los Angeles, California, февраль 2022 - финалист конкурса в категории «Портрет»; Международная акварельная выставка Double Cities (International

watercolor exhibition to celebrate the 25th anniversary of Hong Kong's return, Циндао, Гонконг, 23 – 30 июля 2022 – участник.

Студенты «МЭИ» также приняли участие во Всероссийском экономическом диктанте, Всероссийском онлайн-зачете по финансовой грамотности, Всероссийском экологическом диктанте. Стоит отметить, что это является хорошим инструментом в образовательном процессе. С другой стороны, не используется преподавателями как ресурс для исследований и выводов НИР, будь - то в формировании профессиональных компетенций, или развития образовательной среды и использования новых методов обучения.

ППС Института приняли участие в качестве членов редакционной коллегии и редакторов четырех научных изданий, включенных в базу РИНЦ, в том числе 1 из перечня ВАК.

Подготовлены три рецензии на монографии и пособие (профессором Останковой Н.В. на монографию Астафьевой О.Е. «Управление устойчивым развитием промышленных предприятий: концептуальные вопросы и прикладные аспекты в условиях цифровизации экономики»; доцентом Сираждиновым Р.Ж. на монографию Лебедевой Ю.А. «Инновационное развитие туристских пространств на основе кластерного подхода»; доцентом Дюдюн Т.Ю. на пособие Старостиной Н.А. «Управление затратами в строительстве и в ЖКХ»), отзыв на автореферат диссертации (профессором Муравлевой Т.В. на работу Пархоменко О.В. «Формирование организационно-экономического механизма инновационного развития субъектов предпринимательства», по специальности 08.00.05 – Экономика и управление народным хозяйством (по отраслям сферы деятельности, в т. ч. экономика предпринимательства).

Доцент кафедры «Экономика и бизнес» Белю Л.П. выступила в качестве официального оппонента диссертационной работы Степашкиной А.С. «Совершенствование внутрихозяйственных перевозок зерна», представленную к защите в диссертационный совет Д 220.057.03 при федеральном государственном бюджетном образовательном учреждении высшего образования «Рязанский государственный агротехнологический университет имени П. А. Костычева» на соискание ученой степени кандидата технических наук по специальности 05.20.01 - «Технологии и средства механизации сельского хозяйства».

В 2022 году внесены изменения в систему мотивации и стимулирующих выплат профессорско-преподавательского состава Института, в частности, закреплены нормативно на локальном уровне количество публикаций по должностям, что позволяет принимать решений по кадровой политике в будущем. В отчетном периоде впервые разработано и утверждено Положение о научно-исследовательской работе, закрепляющее цель, задачи и виды научно-исследовательской работы; порядок планирования и организации НИР; виды, основания проведения и субъекты научно-исследовательских и опытно-конструкторских работ; порядок выполнения НИОКР с финансовым обеспечением; порядок проведения инициативных НИОКР.



Координацией деятельности кафедр в сфере осуществления ими научно-исследовательской деятельности занимались работники служб, вверенных проректору по научной работе и цифровизации. Их деятельность также была направлена на содействие повышению публикационной активности:

оказание содействия сотрудникам НОЧУ ВО «МЭИ» в рамках осуществления публикационной активности;

выполнение функции куратора в библиографической базе данных «Российский индекс научного цитирования» (РИНЦ) в целях стимулирования устойчивого роста числа цитирований, повышения качественного уровня результатов научно-исследовательской работы, отраженных в публикациях, а также повышения авторитета ученых и НОЧУ ВО «МЭИ» в целом.

В отчетном периоде была усилена работа по следующим направлениям: размещение описаний монографий, учебников, учебных пособий, научных сборников, материалов конференций и отдельных публикаций профессорско-преподавательского состава НОЧУ ВО «МЭИ» в РИНЦ;

корректировка и контроль корректности описаний научных публикаций, размещаемых кафедрами;

корректировка описаний публикаций, размещаемых научными издательствами и редакциями журналов, их привязка к авторским профилям сотрудников в РИНЦ, а также установление аффилиации публикаций сотрудников с их местом работы;

корректировка ссылок внешних авторов на публикации сотрудников, их привязка к авторским профилям в РИНЦ.

*Таблица 19 - Показатели деятельности (статистическая информация)*

№ п/п	Показатели	Единица измерения	Значение показателя
3.1	Количество цитирований в индексируемой системе цитирования Web of Science в расчете на 100 научно-педагогических работников	единиц	40
3.2	Количество цитирований в индексируемой системе цитирования Scopus в расчете на 100 научно-педагогических работников	единиц	40
3.3	Количество цитирований в Российском индексе научного цитирования (далее - РИНЦ) в расчете на 100 научно-педагогических работников	единиц	6579,5
3.4	Количество статей в научной периодике, индексируемой в системе цитирования Web of Science, в расчете на 100 научно-педагогических работников	единиц	2,6
3.5	Количество статей в научной периодике, индексируемой в системе цитирования Scopus, в расчете на 100 научно-педагогических работников	единиц	5,1
3.6	Количество публикаций в РИНЦ в расчете на 100 научно-педагогических работников	единиц	974,4
3.7	Общий объем научно-исследовательских, опытно-конструкторских и технологических работ (далее - НИОКР)	тыс. руб.	28887,3
3.8	Объем НИОКР в расчете на одного научно-педагогического работника	тыс. руб.	740,7

3.9	Удельный вес доходов от НИОКР в общих доходах образовательной организации	%	5,82
3.10	Удельный вес НИОКР, выполненных собственными силами (без привлечения соисполнителей), в общих доходах образовательной организации от НИОКР	%	41,35
3.11	Доходы от НИОКР (за исключением средств бюджетов бюджетной системы Российской Федерации, государственных фондов поддержки науки) в расчете на одного научно-педагогического работника	тыс. руб.	253,52
3.12	Количество лицензионных соглашений	единиц	0
3.13	Удельный вес средств, полученных образовательной организацией от управления объектами интеллектуальной собственности, в общих доходах образовательной организации	%	0
3.14	Численность/удельный вес численности научно-педагогических работников без ученой степени - до 30 лет, кандидатов наук - до 35 лет, докторов наук - до 40 лет, в общей численности научно-педагогических работников	Человек / %	0\0 0\0 0\0
3.15	Численность/удельный вес численности научно-педагогических работников, имеющих ученую степень кандидата наук, в общей численности научно-педагогических работников образовательной организации	Человек / %	61,4
3.16	Численность/удельный вес численности научно-педагогических работников, имеющих ученую степень доктора наук, в общей численности научно-педагогических работников образовательной организации	Человек / %	14
3.17	Численность/удельный вес численности научно-педагогических работников, имеющих ученую степень кандидата и доктора наук, в общей численности научно-педагогических работников филиала (без совместителей и работающих по договорам гражданско-правового характера)	Человек / %	0
3.18	Количество научных журналов, в том числе электронных, издаваемых образовательной организацией	единиц	0
3.19	Количество грантов за отчетный период в расчете на 100 научно-педагогических работников	единиц	5,1

*Наряду с положительными тенденциями необходимо отметить имеющиеся недостатки:*

- результаты НИР, представленные в различных публикациях, требуют более активного внедрения в образовательный процесс, что обеспечит единство научных и образовательных целей, научно-методическое обоснование обновления рабочих программ, комплектов оценочных материалов, сценариев видеокурсов;

в планы научно-практических мероприятий кафедр были включены одиночные вебинары, в рамках которых демонстрировался опыт внедрения цифровых новшеств в образовательный, воспитательный и исследовательский процесс, как на основе собственных разработок, так и разработок других вузов, заявлялось об экспертной оценке новшеств в течение года. Однако, эта работа не приобрела системного характера, не проводились вебинары, на которых и требует дальнейшего развития и поддержки;

- образовательный процесс, включая мероприятия внеаудиторной и внеучебной деятельности в текущем отчетном году не стали объектами целенаправленной научно-исследовательской работы; в условиях изменения модели высшего образования необходимо сфокусировать внимание на подобных объектах для улучшения качества образования в Институте средствами НИР;

- при достаточно высоком уровне активности в конференциях МЭИ и участии во внешних конкурсах – нет публикаций ВАК у преподавателей кафедры «Дизайна», что требует постановки этой задачи перед руководством факультета при планировании НИР на следующий год;

- уровень участия научно-педагогических работников в выполнении внешних научных программ, проектов, исследований и развитии деловых связей в научной среде сохраняется на уровне не выше 20% от общего числа сотрудников, что обуславливает поиск методов и средств по вовлечению персонала к участию в общенациональных цифровых и социально-значимых проектах и программах.

#### **4. МЕЖДУНАРОДНАЯ ДЕЯТЕЛЬНОСТЬ**

Международная деятельность Негосударственного образовательного частного учреждения высшего образования «Московский экономический институт» – важная составляющая концепции развития Института, направленная на интеграцию в международное пространство.

Международная деятельность Института осуществляется по трем основным направлениям:

- 1) прием и обучение иностранных студентов;
- 2) сотрудничество в области научно-исследовательской работы;
- 3) повышение эффективности международной деятельности, а также работа по договорам о сотрудничестве и научном обмене с иностранными вузами.

Стратегической целью международной деятельности является усиление НОЧУ ВО «МЭИ» как научно-образовательного, аналитического, исследовательского и проектного центра, обладающего широкими международными связями и обеспечивающего качественное образование для иностранных граждан.

Реализация международных связей является одним из ключевых

направлений деятельности Института и важным инструментом обеспечения качества образования, его соответствия международным стандартам, а также одним из базовых показателей мониторинга эффективности вузов, осуществляемого Министерством науки и высшего образования Российской Федерации.

Международная деятельность НОЧУ ВО «МЭИ» направлена на повышение положения Института в системе высшего образования и интеграцию в мировое образовательное и научное сообщество. Эта работа осуществляется в рамках сотрудничества с зарубежными университетами, организациями и объединениями, реализации международных образовательных программ и проектов, ведения совместной научно-исследовательской деятельности, организации научно-практических семинаров и конференций, обмена педагогическими кадрами и развития студенческой мобильности.

В числе основных направлений международного сотрудничества НОЧУ ВО «МЭИ»:

- экспорт образовательных услуг;
- создание условий для развития академической мобильности участников образовательного процесса;
- развитие сетевого сотрудничества вузов на институциональном, региональном и международном уровнях;
- создание положительного имиджа России в международном научном и образовательном пространстве.

Успешно развивается сотрудничество в области образования и науки с иностранными высшими учебными заведениями – действующими партнерами (таблица 20). НОЧУ ВО «МЭИ» имеет договоры о сотрудничестве с рядом зарубежных вузов Казахстана, Киргизии, Камеруна, Таджикистана. Также запланировано заключение договоров о сотрудничестве с рядом иностранных образовательных организаций (таблица 21).

*Таблица 20 – Перечень организаций по заключенным договорам о сотрудничестве в области образования и науки с иностранными высшими учебными заведениями – действующими партнерами*

№	Государство	Наименование организации	Тип документа	Дата подписания	Срок действия
1	Кыргызская Республика	Государственное образовательное учреждение высшего профессионального образования Кыргызско-Российский Славянский университет	Договор о сотрудничестве	11 сентября 2020 года	10 сентября 2025 года
2	Республика Казахстан	Учреждение «Центрально-	Договор о международно	25 января 2018 года	31 декабря 2020 года

№	Государство	Наименование организации	Тип документа	Дата подписания	Срок действия
		Азиатский Университет»	м сотрудничестве		(автоматическая пролонгация)
3	Камерун	Некоммерческая организация «Иерусалим Фонд Агро-Здоровья»	Договор о сотрудничестве	28 декабря 2018 года	01 января 2022 года (автоматическая пролонгация)
4	Республика Казахстан	ТОО «Университет Алматы»	Договор о международном сотрудничестве	01 сентября 2018 года	31 декабря 2020 года (автоматическая пролонгация)
5	Кыргызская Республика	Институт экономики и финансов	Договор о сотрудничестве	01 сентября 2019 года	31 августа 2024 (автоматическая пролонгация)
6	Кыргызская Республика	Кыргызский государственный университет им. И.Арабаева	Договор о сотрудничестве	17 сентября 2020 года	16 сентября 2025 года
7.	Азербайджанская Республика	Учебно-Воспитательный Центр Зека-	Договор о международном сотрудничестве	01 сентября 2022 года	31 декабря 2023 года
8.	Республика Казахстан	ТОО "Международный академический университет"	Договор о международном сотрудничестве	01 ноября 2022 года	31 декабря 2025 года (автоматическая пролонгация)

За время своей деятельности были реализованы многие направления международной деятельности: организация международных встреч, прием делегаций зарубежных стран (Азербайджан, Казахстан, Камерун).

*Таблица 21 – План заключения договоров о сотрудничестве с рядом иностранных образовательных организаций*

1	Жалал-Абадский государственный университет	Киргизия
2	Хорогский государственный университет	Таджикистан
3	Кулябский государственный университет	Таджикистан

На договоры сотрудничества в области образования и науки с иностранными высшими учебными заведениями Республик Азербайджан и Казахстан в 2022 г. получены заключения Минобрнауки РФ.

## 4.2. Обучение иностранных студентов

Обучение иностранных граждан и лиц без гражданства в Институте осуществляется в рамках:

1. Дополнительных общеобразовательных программ, обеспечивающих подготовку иностранных граждан к освоению профессиональных образовательных программ высшего образования на русском языке (довузовская подготовка слушателей);
2. Основных профессиональных образовательных программ высшего образования (бакалавриат, магистратура).

Обучение иностранных граждан по всем направлениям бакалавриата и магистратуры, реализуемым в НОЧУ ВО «МЭИ», осуществляется в группах вместе с российскими обучающимися. Количество студентов-иностранцев приведены в таблице 22.

*Таблица 22 – Количество обучающихся иностранных граждан по направлениям подготовки бакалавров и магистров НОЧУ ВО «МЭИ»*

Наименование страны	Очная форма обучения	Очно-заочная форма обучения	Заочная форма обучения
Республика Абхазия	0	0	3
Республика Азербайджан	1	22	8
Республика Армения	0	5	3
Республика Беларусь	2	11	9
Республика Казахстан	2	69	55
Киргизская Республика	1	3	0
Республика Молдова	1	0	4
Республика Таджикистан	3	11	2
Туркменистан	0	6	8
Республика Узбекистан	4	49	34
Украина	4	74	66
Эстонская Республика	0	1	0
Республика Южная Осетия	0	0	1
Алжир	0	1	0
Греция	0	0	1
Израиль	0	0	1
Камерун	5	6	0
ДНР	1	2	2
ЛНР	0	53	21
Конго	0	1	0
Нигерия	0	1	0
Латвийская Республика	0	2	0

Сотрудниками НОЧУ ВО «МЭИ» обеспечено информационно-правовое сопровождение всех иностранных граждан, обучающихся в Институте, в течение всего периода обучения (осуществление учетно-визовой поддержки, ознакомление с правилами внутреннего трудового распорядка Института и др.); осуществляют социально-психологическую адаптацию иностранных граждан (институт кураторов, привлечение волонтеров из числа студентов

старших курсов); проводят постоянную индивидуальную работу; осуществляют содействие в оказании медицинской помощи; организуют культурно-массовые мероприятия.

## **5. ВНЕУЧЕБНАЯ ДЕЯТЕЛЬНОСТЬ**

Воспитательная работа в НОЧУ ВО «Московский экономический институт» является составляющей частью образовательного процесса и проводится с целью создания эффективной системы средств и действий, отвечающих за решение актуальных задач воспитания: создание благоприятных условий для личностного и профессионального формирования всех обучающихся вуза, сочетающих в себе духовное, культурное и физическое развитие, на основе социокультурных, нравственных ценностей и принятых в обществе правил и норм поведения; формирование у них патриотизма, гражданской ответственности и правового самосознания, инициативности, самостоятельности, толерантности.

Цель воспитания и задачи воспитательной работы в Институте реализуются в процессе обучения и во внеучебное время.

В МЭИ разработана и принята концепция воспитательной работы. Главная идея концепции – повышение эффективности воспитательной работы в Институте, направленная на укрепление имиджа института, формирование гордости у обучающихся за принадлежность к МЭИ, создание комфортной среды для всех сотрудников и обучающихся, воспитание культуры поведения. Для достижения названных целей необходимо:

- укрепление имиджа института, формирование корпоративной культуры и «фирменного» стиля взаимоотношений среди сотрудников и обучающихся;
- «клиентоориентированный подход» как основа взаимоотношений между сотрудниками Института и обучающимися;
- переход на международные стандарты обслуживания и развитие сервисов для обучающихся.

Приоритетными направлениями воспитательной работы в текущем году были:

- гражданско-патриотическое воспитание;
- духовно-нравственное и эстетическое воспитание;
- формирование корпоративной культуры;
- формирование здорового образа жизни обучающихся;
- развитие студенческого самоуправления;
- культурно-досуговая деятельность.

Основные задачи воспитательной работы в Институте:

- формирование и развитие духовно-нравственных ценностей, гражданско-патриотического воспитания;
- формирование системы эстетических и этических знаний и ценностей;

- организация широкой пропаганды физической культуры и спорта, здорового образа жизни, проведение всевозможных соревнований для обучающихся;
- профилактика борьбы с курением и наркозависимостью;
- формирование ориентации обучающихся на успех, на лидерство и карьерное поведение.
- создание условий для максимального удовлетворения потребностей обучающихся в интеллектуальном, культурном, духовно-нравственном и физическом развитии;
- формирование у обучающихся активной жизненной позиции, уважения к закону и социальной ответственности;
- создание условий для творческой самореализации личности и для проведения досуга обучающихся во внеурочное время;
- сохранение и приумножение традиций МЭИ, формирование чувства институтской корпоративности и солидарности;
- воспитание у обучающихся потребности к саморазвитию, формирование умений и навыков управления коллективом в различных формах самоуправления обучающихся;
- формирование у обучающихся потребности к труду как первой жизненной необходимости, высшей ценности и главному способу достижения жизненного успеха;
- проведение санитарно-гигиенических, профилактических и оздоровительных мероприятий, обучение и воспитание в сфере охраны здоровья обучающихся;
- обеспечение социально-психологической поддержки обучающихся, адаптация первокурсников и иногородних обучающихся к изменившимся условиям жизнедеятельности с целью вхождения в институтскую среду.

Содержание воспитательной работы конкретизируется в Плане воспитательной работы, который разрабатывается на каждый учебный год и утверждается на заседании Ученого совета Института.

Кадровые и организационно-управленческие параметры воспитательной работы предусматривают формирование особой структуры управления. Для этого в штатное расписание введена должность руководителя отдела по воспитательной работе, на которого возложены обязанности по планированию, организации, координации, управлению всей воспитательной деятельностью МЭИ.

Постоянный мониторинг эффективности воспитательной работы осуществляется руководством Института. Вопросы развития и совершенствования воспитательной работы регулярно обсуждаются на заседаниях ректората и Ученого совета Института.

Институт самоуправления обучающихся представлен следующими подразделениями:

- Совет обучающихся МЭИ;



- Студенческое научное общество;
- Творческие центры обучающихся: студия вокала, театральная студия и др. коллективы самодетельности.

В течении 2022 года руководство МЭИ регулярно проводило встречи с обучающимися Института. Эти встречи способствовали поддержанию той комфортной атмосферы, которая на протяжении многих лет существует в Институте, и которая необходима для эффективного учебного процесса и интересной жизни обучающихся.

За 2022 год было проведено более 40 организационных, просветительских, культурно-массовых и спортивных мероприятий (таблица 23).

*Таблица 18 – Количество проведенных мероприятий в Институте в рамках воспитательной работы*

№ п/п	Направления воспитательной деятельности	Количество проведенных мероприятий в	
		2021	2022
1.	Гражданско-патриотическое	24	10
2.	Духовно-нравственное, эстетическое и экологическое воспитание	10	4
3.	Формирование корпоративной культуры	15	5
4.	Профессионально-ориентирующее	11	5
5.	Формирование здорового образа жизни обучающихся	12	7
6.	Развитие студенческого самоуправления	21	5
7.	Культурно-досуговая деятельность	30	9
<b>Всего</b>		123	44

В период с 1 января по 30 декабря 2022г. проведены следующие мероприятия для обучающихся:

*Таблица 24- Участие обучающихся НОЧУ ВО «МЭИ» в сфере молодежной политики и воспитательной работы*

№ п/п	Наименование мероприятия	Количество участников, чел	Направление подготовки	Номинация	Достижения
1.	Торжественное мероприятие, посвященное началу учебного года	120	«Менеджмент» «Управление персоналом» «Государственное и муниципальное управление» «Юриспруденция» «Дизайн» «Экономика» «Бизнес-информатика» «Жилищное хозяйство и коммунальная инфраструктура»	-	-

№ п/п	Наименование мероприятия	Количество участников, чел	Направление подготовки	Номинация	Достижения
			«Психология»		
2.	Легкоатлетическая эстафета среди студентов МЭИ, МГОК и МИП.	5	«Менеджмент»	-	2 место
3.	Проведение акции: «Меняем сигарету на конфету», в «Международный день отказа от курения».	10	«Психология» «Экономика» «Управление персоналом»	-	-
4.	Чемпионат МЭИ по настольному теннису.	15	«Менеджмент» «Государственное и муниципальное управление» «Юриспруденция» «Экономика»	-	1, 2, 3 места
5.	Организация и проведение соревнования по мини-футболу	10	«Государственное и муниципальное управление» «Юриспруденция» «Экономика»	-	1 место
6.	Встреча студентов с настоятелем храма Андрея Боголюбского на Волжском. Тема встречи «Терроризм и экстремизм»	20	«Менеджмент» «Управление персоналом» «Государственное и муниципальное управление» «Дизайн» «Экономика»	-	-
7.	Участие студентов МЭИ в праздновании Дня города	10	«Менеджмент» «Государственное и муниципальное управление» «Дизайн» «Экономика»	-	-
8.	Организация и проведение мероприятия, посвященного Международному дню толерантности	10	«Государственное и муниципальное управление» «Психология»	-	-
9.	Организация и проведение мероприятия, посвященного Дню матери в России	10	«Дизайн» «Психология»	-	-
10.	Организация и проведение	10	«Менеджмент»	-	-

№ п/п	Наименование мероприятия	Количество участников, чел	Направление подготовки	Номинация	Достижения
	праздника «Вручение дипломов выпускникам института»		«Государственное и муниципальное управление» «Юриспруденция»		
11.	Лекция «Здоровое питание в жизни студентов»	25	«Менеджмент» «Управление персоналом» «Государственное и муниципальное управление»	-	-
12.	Проведение акции "STOP СПИД", в Всемирный день борьбы со СПИДом	30	«Менеджмент» «Управление персоналом» «Государственное и муниципальное управление» «Юриспруденция» «Дизайн» «Экономика» «Бизнес-информатика» «Психология»	-	-
13.	«Веселые старты» МЭИ и МИП	10	«Менеджмент» «Государственное и муниципальное управление» «Юриспруденция»	-	2 место
14.	Легкоатлетический кросс среди студентов МЭИ и МИП	2	«Менеджмент»	-	1 место
15.	Декорирование здания института к Новому году	5	«Государственное и муниципальное управление»	-	-
16.	Заседания Совета обучающихся МЭИ	10	«Менеджмент» «Государственное и муниципальное управление» «Юриспруденция» «Бизнес-информатика»	-	-
17.	Видеолекторий «Вместе против террора»	15	«Менеджмент» «Управление персоналом» «Государственное и муниципальное управление» «Дизайн»	-	-

№ п/п	Наименование мероприятия	Количество участников, чел	Направление подготовки	Номинация	Достижения
			«Психология»		
18.	Лекция «Конституция РФ о межэтнических отношениях»	10	«Юриспруденция»	-	-
19.	Организация мероприятий, посвященных Дню Неизвестного Солдата	10	«Управление персоналом» «Государственное и муниципальное управление»	-	-
20.	Лекция для обучающихся МЭИ, посвященная Дню прав человека	10	«Юриспруденция»	-	-
21.	Участие обучающихся МЭИ в городских мероприятиях, посвященных Дню Конституции Российской Федерации	20	«Государственное и муниципальное управление» «Юриспруденция»	-	-
22.	Организация мероприятий, посвященных Международному дню памяти жертв Холокоста. Возложение цветов к Мемориальной синагоге на Поклонной горе	10	«Менеджмент» «Управление персоналом» «Государственное и муниципальное управление»	-	-
23.	Круглый стол на тему: «Роль органов власти в подготовке к защите Отечества глазами молодого поколения»	10	«Менеджмент» «Государственное и муниципальное управление» «Юриспруденция»	-	-
24.	Участие обучающихся МЭИ в городских мероприятиях, посвященных Дню воссоединения Крыма с Россией	20	«Менеджмент» «Государственное и муниципальное управление» «Дизайн» «Экономика» «Бизнес-информатика»	-	-
25.	Экскурсия обучающихся МЭИ	15	«Менеджмент»	-	-

№ п/п	Наименование мероприятия	Количество участников, чел	Направление подготовки	Номинация	Достижения
	в музей Космонавтики, посвященная Дню космонавтики		«Государственное и муниципальное управление» «Юриспруденция»		
26.	Круглый стол на тему: «Управление Москвой и Ленинградом в годы Великой Отечественной войны»	10	«Менеджмент» «Управление персоналом» «Государственное и муниципальное управление»	-	-
27.	Участие волонтеров МЭИ в акции «Георгиевская ленточка», «Вахта памяти», «Бессмертный полк», посвященной Дню Победы	30	«Менеджмент» «Управление персоналом» «Государственное и муниципальное управление» «Юриспруденция» «Дизайн» «Экономика» «Бизнес-информатика»	-	-
28.	Круглый стол «Россия и мир: пути исторического развития»	10	«Менеджмент» «Управление персоналом» «Государственное и муниципальное управление»	-	-
29.	Благотворительная акция обучающихся МЭИ «Подари ребенку радость», посвященная Международному дню защиты детей	15	«Государственное и муниципальное управление» «Дизайн»	-	-
30.	Участие обучающихся МЭИ в городских мероприятиях, посвященных Дню памяти и скорби	20	«Менеджмент» «Государственное и муниципальное управление» «Юриспруденция» «Дизайн» «Экономика»	-	-
31.	Круглый стол на тему: «Порядок оформления выставочных и конкурсных работ»	10	«Дизайн»	-	-
32.	Празднование Дня Первокурсника	100	«Менеджмент»	-	-

№ п/п	Наименование мероприятия	Количество участников, чел	Направление подготовки	Номинация	Достижения
			«Управление персоналом» «Государственное и муниципальное управление» «Юриспруденция» «Дизайн» «Экономика» «Бизнес-информатика» «Психология»		
33.	Показ спектакля студенческого театра.	50	«Менеджмент» «Управление персоналом» «Государственное и муниципальное управление» «Юриспруденция» «Дизайн» «Экономика» «Бизнес-информатика» «Психология»	-	-
34.	Участие в городских мероприятиях, посвященных Дню народного единства.	10	«Государственное и муниципальное управление» «Бизнес-информатика»	-	-
35.	Круглый стол на тему: «Конвергенция в процессе обучения. Межпрофильные синтетические дизайн-проекты»	5	«Дизайн»	-	-
36.	Праздничная развлекательная программа, посвященная Дню студента.	10	«Экономика»	-	-
37.	Организация и проведение Дня всех влюбленных	30	«Государственное и муниципальное управление» «Юриспруденция» «Дизайн»	-	-
38.	Подготовка и проведение праздничного	15	«Менеджмент»	-	-

№ п/п	Наименование мероприятия	Количество участников, чел	Направление подготовки	Номинация	Достижения
	мероприятия, посвященного Международному женскому дню для обучающегося и профессорско-преподавательского состава.		«Государственное и муниципальное управление» «Юриспруденция» «Бизнес-информатика» «Психология»		
39.	Студенческий бал	20	«Государственное и муниципальное управление» «Экономика» «Дизайн» «Бизнес-информатика»	-	-
40.	Круглый стол на тему: «Корпоративная ответственность и этика менеджмента»	10	«Менеджмент» «Управление персоналом» «Государственное и муниципальное управление»	-	-
41.	Организация и проведение мероприятий, посвященных проходам русской зимы – Масленица.	30	«Менеджмент» «Управление персоналом» «Государственное и муниципальное управление» «Юриспруденция» «Дизайн» «Экономика»	-	-
42.	Интеллектуальная игра «Брейн-ринг», посвященная Дню местного самоуправления.	20	«Менеджмент» «Управление персоналом» «Государственное и муниципальное управление»	-	1,2,3 место
43.	Участие в фестивале студенческих и любительских театров.	5	«Юриспруденция» «Экономика»	-	-
44.	Организация и проведение творческих встреч с известными представителями медиасферы	100	«Менеджмент» «Управление персоналом» «Государственное и муниципальное управление»	-	-

№ п/п	Наименование мероприятия	Количество участников, чел	Направление подготовки	Номинация	Достижения
	(писателями, журналистами, артистами, психологами и т.п.).		«Юриспруденция» «Дизайн» «Экономика» «Бизнес-информатика» «Психология»		

*В 2022 году одним из ключевых событий научной и воспитательной работы института стал проект «Студенческий театр 2.0. «Мы делаем друг друга лучше».*

Проект показал новые возможности в решении проблемы качества социокультурной среды вуза, обусловленной технологическими и общественными вызовами, новыми задачами воспитания студентов и их потребностями в максимальной пользе внеучебной деятельности для подготовки к успешной общественной жизни и карьеры. В нем, на основе студенческих инициатив по развитию и масштабированию уникального опыта подготовки онлайн-спектакля-коммуникатора, получившего поддержку Росмолодежи в 2021 году, предложено решение обозначенной проблемы путем создания студенческого театра 2.0 с сохранением брендового названия «Мы делаем друг друга лучше». Инновационность созданного театра 2.0 в том, что его работа строилась на основе сочетания оффлайн и онлайн форматов, использовании собственных и сетевых ресурсов. Он создан на основе разновозрастной и кросс-профессиональной коллаборации - студентов и преподавателей, специалистов в сфере театра и сетевых коммуникаций, социологии и психотехнологий в работе с молодежью, которая развернута в специально созданном интерактивном пространстве театра. В проекте было показано, как создать студенческий театр 2,0: как сформировать новое театральное сообщество и организовать его деятельность, используя инструменты цифровых сред и цифровые компетенции студенческой молодежи; как включить театр в систему воспитательной работы вуза; как вовлечь в деятельность театра сетевых партнеров и создать «виртуальный репертуар» социальной направленности; как организовать коллаборации, подготовить и провести показ спектакля в интерактивном пространстве нового театра. Создание студенческого театра 2,0 средствами театра 2.0, помогает студентам освоить необходимые социальные навыки и развить эмоциональный интеллект, что позволит успешно адаптироваться в общественной жизни и расширить социальные контакты для будущей профессиональной карьеры.

В течение года проект включал несколько реализованных этапов, направленных на решение его задач:

1. Создание интерактивного пространства Студенческого театра 2.0 : создание интерактивного сайта театра с адаптивной версией для мобильных приложений и элементами геймификации, наполненный контентом под задачи



театра. 2. Разработка положения и регламентов для организации и деятельности театра в составе социокультурной среды вуза, в т.ч. «Положение о студенческом театре 2.0»; разработка дизайна фирменного стиля театра, макетов брендбука, информационных листовок и плакатов, афиш, дипломов и сертификатов, значков для амбассадоров театра; информационно-рекламной продукции.

2. Формирование социально ориентированного репертуара студенческого театра 2.0.: выездной проектный семинар-погружение для студентов, наставников театра и представителей сетевых площадок; создание интерактивного банка онлайн-спектаклей в структуре сайта театра; формирование виртуального репертуара театра на 2022-23 учебный год.

3. Подготовка "сетевого спектакля-коммуникатора" и организация его показа: проведение спектакля-экспромта; создание сценария "сетевого спектакля-коммуникатора."; репетиции "сетевого спектакля-коммуникатора"; премьерный показ "сетевого спектакля-коммуникатора"; обсуждение спектакля и работ по созданию студенческого театра 2.0.

Самообследование внеучебной деятельности в образовательной организации свидетельствует о наличии развитой системы воспитательной работы, которая соответствует всем предъявляемым требованиям:

- продолжает развиваться система гражданского, духовно-нравственного, патриотического, профессионально-трудового и эстетического воспитания;

- активно формируются традиции образовательной организации, получают поддержку культурно-массовая и творческая деятельность обучающихся, осваиваются здоровьесберегающие технологии образовательного процесса;

- существуют форма поощрения за достижения в учебе и внеучебной деятельности обучающихся.

Учебная, творческая и общественная активность обучающихся стимулировалась различными видами материального и морального поощрения.

Таким образом, внеучебная работа включала в себя комплекс различных форм и методов, направленных на формирование мотивации студентов к участию в значимых мероприятиях различных сфер деятельности, на повышение престижа образовательной организации, формирование общекультурных компетенций, гражданственности и патриотизма, способности к социальной адаптации и высокоэффективной профессиональной деятельности.

## **6. МАТЕРИАЛЬНО-ТЕХНИЧЕСКАЯ ОБЕСПЕЧЕННОСТЬ**

Материально-техническая база НОЧУ ВО «МЭИ» располагает соответствующей действующим противопожарным правилам и нормам и обеспечивает проведение всех видов дисциплинарной и междисциплинарной подготовки, практической и научно-исследовательской работ обучающихся,

предусмотренных учебным планом по всем реализуемым образовательным программам.

Материально-техническое обеспечение образовательной деятельности в Институте включает сведения о наличии оборудованных учебных кабинетов, объектов для проведения практических занятий, средств обучения и воспитания, объектов спорта, об условиях питания и охраны здоровья обучающихся, информацию о доступе к информационным системам и информационно-телекоммуникационным сетям, сведения об электронных образовательных ресурсах. Занятия проводятся в двух корпусах.

Материально-техническое обеспечение образовательной деятельности по реализуемым образовательным программам соответствует всем требованиям соответствующих ФГОС ВО по направлениям подготовки.

Совокупность материально-технических ресурсов позволяет обеспечить качественный образовательный процесс по реализуемым основным образовательным программам.

В Институте созданы материально-технические условия, обеспечивающие возможности для беспрепятственного доступа поступающих с ограниченными возможностями здоровья в аудитории, туалетные и другие помещения, а также их пребывания в указанных помещениях. В Институте имеются: пандус для инвалидов – колясочников, расширенные дверные проемы, специально окрашенные ступени лестницы для слабовидящих.

В Институте по адресу ул. Артюхиной д. 6, к. 1 и ул. Магистральная 4-ая, д. 5 стр. 2 имеются учебные аудитории для проведения занятий всех видов, предусмотренных образовательной программой среднего профессионального образования, в том числе групповых и индивидуальных консультаций, текущего контроля и промежуточной аттестации, а также помещения для самостоятельной работы, мастерские и лаборатории, оснащенные оборудованием, техническими средствами обучения и материалами, учитывающими требования международных стандартов.

В Институте по адресу ул. Артюхиной д. 6, к. 1 и ул. Магистральная 4-ая, д. 5 стр. 2 имеются учебные аудитории для проведения учебных занятий, предусмотренных программами бакалавриата, магистратуры, аспирантуры оснащенные оборудованием и техническими средствами обучения, состав которых определяется в рабочих программах дисциплин (модулей).

Помещения для самостоятельной работы обучающихся оснащены компьютерной техникой с возможностью подключения к информационно-телекоммуникационной сети "Интернет" и обеспечением доступа в электронную информационно-образовательную среду образовательной организации. Непосредственно для образовательной и научной деятельности в НОЧУ ВО «МЭИ» используется 211 компьютеров.

В учебном процессе широко используются современные информационные технологии. Имеется вся необходимая оргтехника и современные средства связи: наличие внутренней локальной сети с подключением в сеть Интернет, электронная почта, интерактивная доска, сканеры, проектора.

Аппаратные характеристики компьютеров позволяют обучать студентов пользованию всеми современными программными продуктами, необходимыми в их профессиональной деятельности. Всем пользователям предоставлена возможность использовать Wi-Fi.

Библиотека Института по адресу: ул. Артюхиной д.6, к.1 располагает электронно-библиотечной системой IPRbooks (Количество одновременных подключений – 6000. Количество доступов не ограничено).

Библиотечный фонд представлен учебной, учебно-методической и другими видами литературы. Имеется доступ к электронному каталогу изданий, содержащихся в фонде библиотеки. Количество посадочных мест в читальном зале библиотеки – 15. Читальный зал оборудован компьютерной техникой для самостоятельной работы студентов.

Для занятий физкультурой и спортом функционируют спортивный зал, расположенный по адресу: ул. Артюхиной д. 6, к. 1.

НОЧУ ВО «МЭИ» создает условия, гарантирующие охрану и укрепление здоровья обучающихся, воспитанников. Имеется медицинский кабинет для оказания первичной доврачебной медицинской помощи, а также создания благоприятных условий для проведения учебно-воспитательного процесса. Все прививки, медицинские осмотры осуществляются своевременно и по плану.

Студенты НОЧУ ВО «МЭИ» имеют возможность заниматься в учебных аудиториях, лекционных залах, компьютерных классах, лабораториях, кабинетах для самостоятельной работы, аудиториях курсового проектирования (выполнения курсовых работ), соответствующих действующим противопожарным правилам и санитарным нормам, а также обеспечивающих проведение всех видов дисциплинарной и междисциплинарной подготовки, практической и научно-исследовательской работ обучающихся, предусмотренных учебными планами реализуемых образовательных программ.

Кроме учебных аудиторий в Институте созданы условия для медицинского обслуживания студентов, спортивной работы, организована культурно-массовая работа и досуг студентов со специально оборудованных для этого помещениях (медицинском кабинете, спортивных залах и т.д.).

С целью комплексного сопровождения образовательного процесса для студентов с ограниченными возможностями здоровья приказом ректора обязанности по организации педагогического сопровождения образовательного процесса (обязанности тьютора) возложена на зав. кафедрами.

Институт обеспечивает сопровождение вступительных испытаний для абитуриентов с ограниченными возможностями здоровья (при их намерении поступить в Институт). При проведении вступительных испытаний создаются специальные условия, включающие возможность выбора формы вступительных испытаний (письменно или устно), возможность использовать технические средства, помощь ассистента, а также увеличение продолжительности вступительных испытаний.

Для обучения лиц с ограниченными возможностями здоровья при необходимости разрабатываются индивидуальные учебные планы и индивидуальные графики обучения. При составлении индивидуального учебного плана учитываются особенности и образовательные потребности конкретного обучающегося.

При обучении лиц с ограниченными возможностями здоровья используются электронные средства, облегчающие прием-передачу информации в доступных формах в зависимости от нозологий.

Выбор мест прохождения практик для лиц с ограниченными возможностями здоровья производится с учетом требования их доступности, а также рекомендаций медико-социальной экспертизы относительно условий и видов труда.

Форма проведения текущей и итоговой аттестации для обучающихся с ограниченными возможностями здоровья устанавливается с учетом индивидуальных психофизических особенностей (устно, письменно на бумаге, письменно на компьютере, в форме тестирования и т.п.); при необходимости предоставляется дополнительное время для подготовки ответа на зачете или экзамене.

В Институте обеспечивается доступная образовательная среда для студентов с ограниченными возможностями здоровья. Территория соответствует условиям беспрепятственного, безопасного и удобного передвижения маломобильных студентов, обеспечивается доступ к зданиям и сооружениям.

В учебных зданиях обеспечивается вход, доступный для лиц с нарушением опорно-двигательного аппарата. Помещения, где могут находиться люди на креслах-колясках, размещаются на первом этаже. Беспрепятственный доступ в учебный корпус по адресу ул. Артюхиной д. 6, к. 1 обеспечивает вход, оборудованный пандусом. Входная дверь отмечена предупредительным знаком для слабовидящих. Широкие коридоры и дверные проемы позволяют беспрепятственно передвигаться на колясках.

В аудитории, предназначенной для обучающихся с ограниченными возможностями здоровья, первые столы в ряду у окна и в среднем ряду предназначаются для обучающихся с нарушениями зрения и слуха, а для обучающихся, передвигающихся в кресле-коляске, выделяются 1–2 первых стола в ряду у дверного проема.

Для студентов с ограниченными возможностями здоровья специально оборудована санитарно-гигиеническая комната.

Информация об опасности или важных мероприятиях передается через систему сигнализации и оповещения. Таким образом, в Институте имеется необходимая материальная база, обеспечивающая проведение всех видов практической, междисциплинарной подготовки научно-исследовательской работы обучающихся, предусмотренных учебными планами по бакалавриату и магистратуре.

## ЗАКЛЮЧЕНИЕ

НОЧУ ВО «МЭИ» осуществляет свою деятельность в соответствии с Уставом, действующим законодательством и нормативными актами Минобрнауки России.

Структура НОЧУ ВО «МЭИ» и система её управления соответствуют профилю её деятельности. Органы управления НОЧУ ВО «МЭИ» работают в соответствии с действующим законодательством и локальными нормативными актами. Ученый совет НОЧУ ВО «МЭИ» решает важнейшие вопросы деятельности образовательной организации, контролирует их исполнение.

НОЧУ ВО «МЭИ» активно использует в образовательном процессе инновационные методы управления и обучения, а также старается строить учебный процесс с максимальным использованием результатов своих научных исследований и разработок.





Состав научно-педагогических кадров, их научный потенциал, уровень организации учебной и научно-исследовательской работы, обеспеченность студентов учебниками и учебно-методическими пособиями, уровень материально-технической базы соответствуют требованиям, предъявляемым к нормативам высшей школы, и позволяют осуществлять образовательную деятельность на различных уровнях профессионального образования.

В целом по итогам самообследования НОЧУ ВО «МЭИ» осуществляет свою деятельность в соответствии с действующим законодательством. Организация учебного процесса, интеграция образовательной и научно-исследовательской деятельности в НОЧУ ВО «МЭИ» ориентированы на подготовку конкурентноспособных и востребованных на рынке труда выпускников.

## I. Сведения по показателям мониторинга эффективности деятельности

Позиции организации по основным показателям в сравнении с медианными значениями

Е.1. Образовательная деятельность Е.2. Научно-исследовательская деятельность Е.3. Международная деятельность  
Е.4. Финансово-экономическая деятельность Е.5. Зарплата ППС Е.8. Дополнительный показатель

-  показатели вуза
-  медианные значения вузов/филиалов по РФ
-  медианные значения по субъекту РФ
-  медианные значения по ведомственной принадлежности

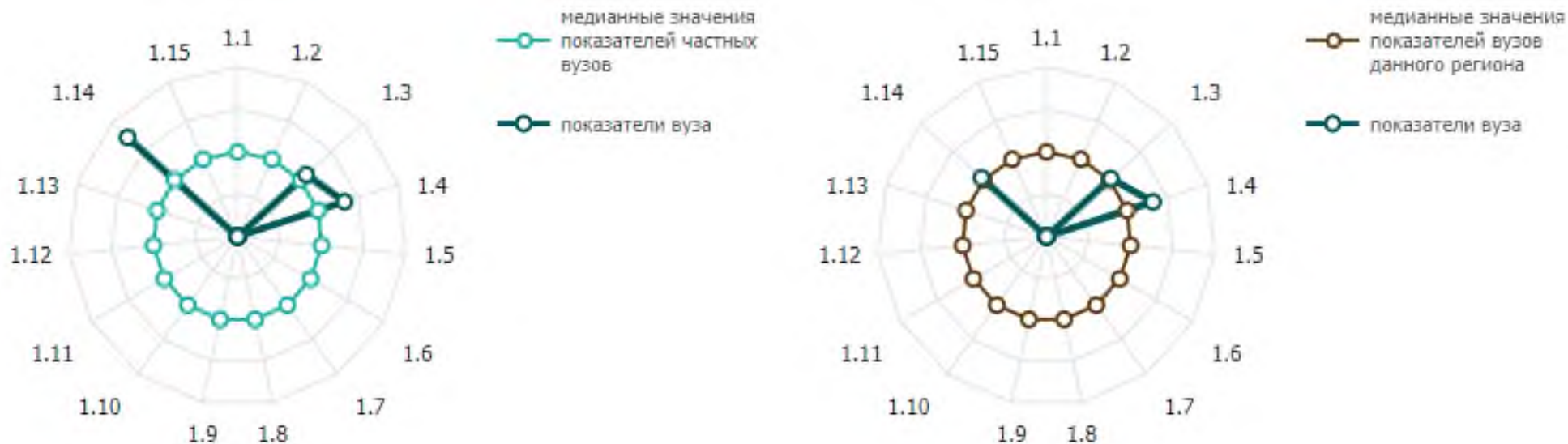


Наименование показателя	2019	2020	2021	2022	2023   Динамика	Медианные значения по		
						РФ	субъект у	ведомствен ной принадлеж ности
Е.1. Образовательная деятельность Средний балл ЕГЭ студентов, принятых по результатам ЕГЭ на обучение по очной форме по программам бакалавриата и специалитета за счет средств соответствующих бюджетов бюджетной системы Российской Федерации и с оплатой стоимости затрат на обучение физическими и юридическими лицами	56,44	53,36	55,03	61,16	63,81   +4,3%	63,87	62,80	58,39
Е.2. Научно-исследовательская деятельность	86,47	43,55	98,20	107,53	179,37	128,70	94,40	134,30

Наименование показателя	2019	2020	2021	2022	2023   Динамика	Медианные значения по		
						РФ	субъект у	ведомствен ной принадлеж ности
Объем НИОКР в расчете на одного научно-педагогического работника, за исключением ППС из числа работников предприятий и организаций (кроме образовательных), привлеченных к образовательной деятельности по реализации образовательных программ бакалавриата, специалитета, магистратуры					+66,8%			
Е.3. Международная деятельность Удельный вес численности иностранных студентов, обучающихся по программам бакалавриата, специалитета, магистратуры, в общей численности студентов (приведенный контингент)	12,02	10,13	6,09	5,40	10,67  +97,6%	5,71	3,64	3,96
Е.4. Финансово-экономическая деятельность Доходы образовательной организации из всех источников в расчете на одного ННР	2 029,56	2 177,00	2 301,47	2 233,19	3 583,99  +60,5%	3 489,10	4 619,10	2 988,30
Е.5. Заработная плата ППС Отношение заработной платы профессорско-преподавательского состава к средней заработной плате по экономике региона	202,71	204,83	249,00	209,34	233,63  +11,6%	205,40	200,20	160,90
Е.8. Дополнительный показатель Численность сотрудников, из числа профессорско-преподавательского состава (приведенных к доле ставки), имеющих ученые степени кандидата или доктора наук, в расчете на 100 студентов	4,45	4,15	3,84	3,94	3,47  -11,9%	3,39	3,24	3,57

## II. Результаты мониторинга образовательной организации по направлениям деятельности

### Образовательная деятельность

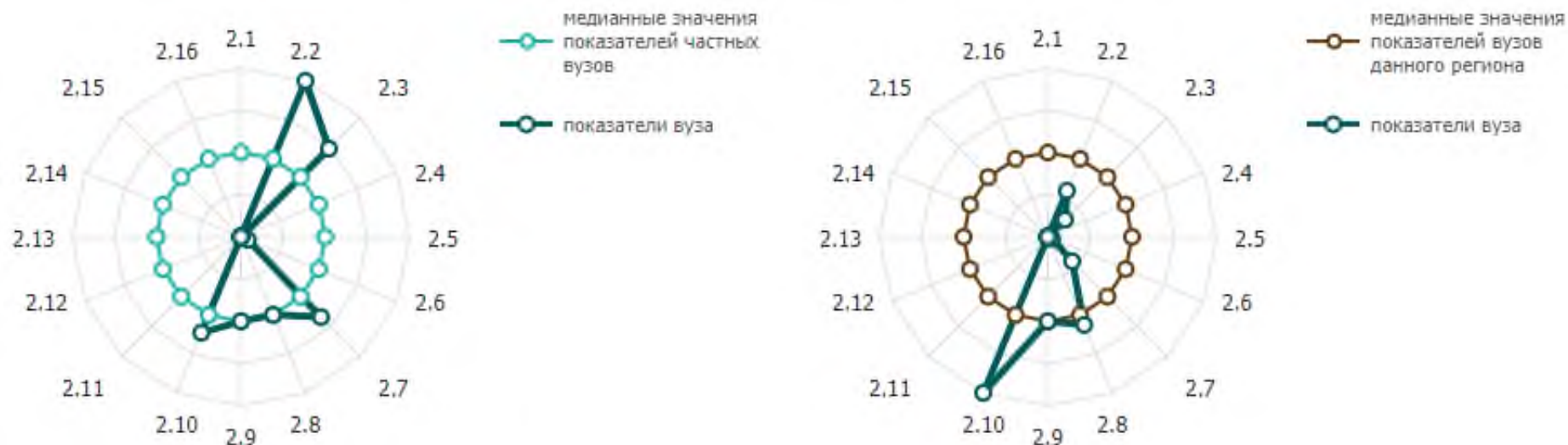


№ п/п	Наименование показателя	Единица измерения	Значение показателя
1.1	Средний балл ЕГЭ студентов, принятых по результатам ЕГЭ на обучение по очной форме по программам бакалавриата и специалитета за счет средств соответствующих бюджетов бюджетной системы РФ	балл	0,00
1.2	Средний балл ЕГЭ студентов университета, принятых по результатам ЕГЭ на обучение по очной форме по программам бакалавриата и специалитета за счет средств соответствующих бюджетов бюджетной системы Российской Федерации, за исключением лиц, поступивших с учетом особых прав и в рамках квоты целевого приема	балл	0,00
1.3	Средний балл ЕГЭ студентов, принятых по результатам ЕГЭ на обучение по очной форме по программам бакалавриата и специалитета с оплатой стоимости затрат на обучение физическими и юридическими лицами	балл	63,81
1.4	Усредненный по реализуемым направлениям (специальностям) минимальный балл ЕГЭ студентов, принятых по результатам ЕГЭ на обучение по очной форме на программы бакалавриата и специалитета	балл	59,18
1.5	Численность студентов, победителей и призеров заключительного этапа всероссийской олимпиады школьников, членов сборных команд Российской Федерации, участвовавших в международных олимпиадах по общеобразовательным предметам по специальностям и (или) направлениям подготовки, соответствующим профилю всероссийской олимпиады школьников или международной олимпиады, принятых на очную форму обучения на первый курс по программам бакалавриата и специалитета без вступительных испытаний	человек	0



№ п/п	Наименование показателя	Единица измерения	Значение показателя
1.6	Численность студентов, победителей и призеров олимпиад школьников, принятых на очную форму обучения на первый курс по программам бакалавриата и специалитета по специальностям и (или) направлениям подготовки, соответствующим профилю олимпиады школьников, без вступительных испытаний	человек	0
1.7	Численность студентов, принятых по результатам целевого приема на первый курс на очную форму обучения по программам бакалавриата и специалитета	человек	0
1.8	Удельный вес численности студентов, принятых по результатам целевого приема на первый курс на очную форму обучения по программам бакалавриата и специалитета в общей численности студентов, принятых на первый курс по программам бакалавриата и специалитета на очную форму обучения	%	0,00
1.9	Удельный вес численности студентов (приведенного контингента), обучающихся по программам магистратуры, в общей численности приведенного контингента обучающихся по образовательным программам бакалавриата, специалитета и магистратуры	%	0,00
1.10	Удельный вес численности обучающихся (приведенного контингента), по программам магистратуры, подготовки научно-педагогических кадров в аспирантуре (адъюнктуре), ординатуры, ассистентуры-стажировки в общей численности приведенного контингента обучающихся по основным образовательным программам высшего образования	%	0,00
1.11	Удельный вес численности студентов, имеющих диплом бакалавра, специалиста или магистра других организаций, принятых на первый курс на обучение по программам магистратуры образовательной организации, в общей численности студентов, принятых на первый курс по программам магистратуры на очную форму обучения	%	0,00
1.12	Удельный вес численности обучающихся по программам магистратуры, подготовки научно-педагогических кадров в аспирантуре (адъюнктуре), ординатуры, ассистентуры-стажировки, имеющих диплом бакалавра, диплом специалиста или диплом магистра других организаций в общей численности обучающихся по программам магистратуры, подготовки научно-педагогических кадров в аспирантуре (адъюнктуре), ординатуры, ассистентуры-стажировки	%	0,00
1.13	Численность аспирантов (адъюнктов), ординаторов, ассистентов-стажеров образовательной организации в расчете на 100 студентов (приведенного контингента)	человек	0,00
1.14	Удельный вес численности слушателей из сторонних организаций в общей численности слушателей, прошедших обучение в образовательной организации по программам повышения квалификации или профессиональной переподготовки	%	100,00
1.15	Удельный вес численности студентов, обучающихся по направлениям подготовки бакалавриата, специалитета, и магистратуры по областям знаний «Инженерное дело, технологии и технические науки», «Здравоохранение и медицинские науки», «Образование и педагогические науки», с которыми заключены договоры о целевом обучении, в общей численности студентов, обучающихся по указанным областям знаний	%	0,00

Научно-исследовательская деятельность

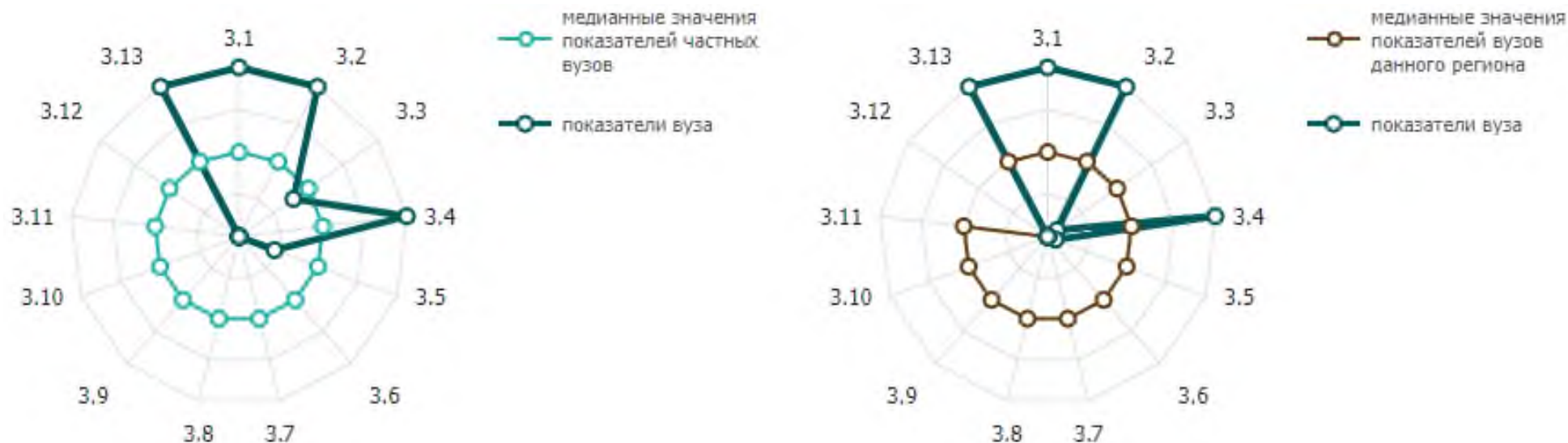


№ п/п	Наименование показателя	Единица измерения	Значение показателя
2.1	Количество цитирований публикаций, изданных за последние 5 лет, индексируемых в информационно-аналитической системе научного цитирования Web of Science Core Collection в расчете на 100 НПР[н]	ед.	—*)
2.2	Количество цитирований публикаций, изданных за последние 5 лет, индексируемых в информационно-аналитической системе научного цитирования Scopus в расчете на 100 НПР[н]	ед.	—*)
2.3	Количество цитирований публикаций, изданных за последние 5 лет, индексируемых в Российском индексе научного цитирования (далее – РИНЦ) в расчете на 100 НПР[н]	ед.	717,49
2.4	Число публикаций организации, индексируемых в информационно-аналитической системе научного цитирования Web of Science Core Collection, в расчете на 100 НПР[н]	ед.	—*)
2.5	Число публикаций организации, индексируемых в информационно-аналитической системе научного цитирования Scopus, в расчете на 100 НПР[н]	ед.	—*)
2.6	Число публикаций организации, индексируемых в информационно-аналитической системе научного цитирования РИНЦ, в расчете на 100 НПР[н]	ед.	17,94
2.7	Общий объем научно-исследовательских и опытно-конструкторских работ (далее – НИОКР)	тыс.руб.	4 000,00
2.8	Удельный вес доходов от НИОКР в общих доходах образовательной организации	%	5,00
2.9	Удельный вес НИОКР, выполненных собственными силами (без привлечения соисполнителей), в общих доходах образовательной организации от НИОКР	%	100,00

№ п/п	Наименование показателя	Единица измерения	Значение показателя
2.10	Доходы от НИОКР (за исключением средств бюджетов бюджетной системы Российской Федерации, государственных фондов поддержки науки) в расчете на одного НПР[н]	тыс.руб.	179,37
2.11	Количество лицензионных соглашений	ед.	0
2.12	Удельный вес средств, полученных образовательной организацией от использования результатов интеллектуальной деятельности, в общих доходах образовательной организации	%	0,00
2.13	Удельный вес численности НПР без ученой степени – до 30 лет, кандидатов наук – до 35 лет, докторов наук – до 40 лет, в общей численности НПР[н]	%	0,00
2.14	Удельный вес научно-педагогических работников, защитивших кандидатские и докторские диссертации за отчетный период в общей численности НПР	%	0,00
2.15	Количество научных журналов, в том числе электронных, издаваемых образовательной организацией	ед.	0
2.16	Количество полученных грантов за отчетный год в расчете на 100 НПР[н]	ед.	0,00

<sup>\*)</sup> Значение показателя не публикуется в результатах мониторинга.

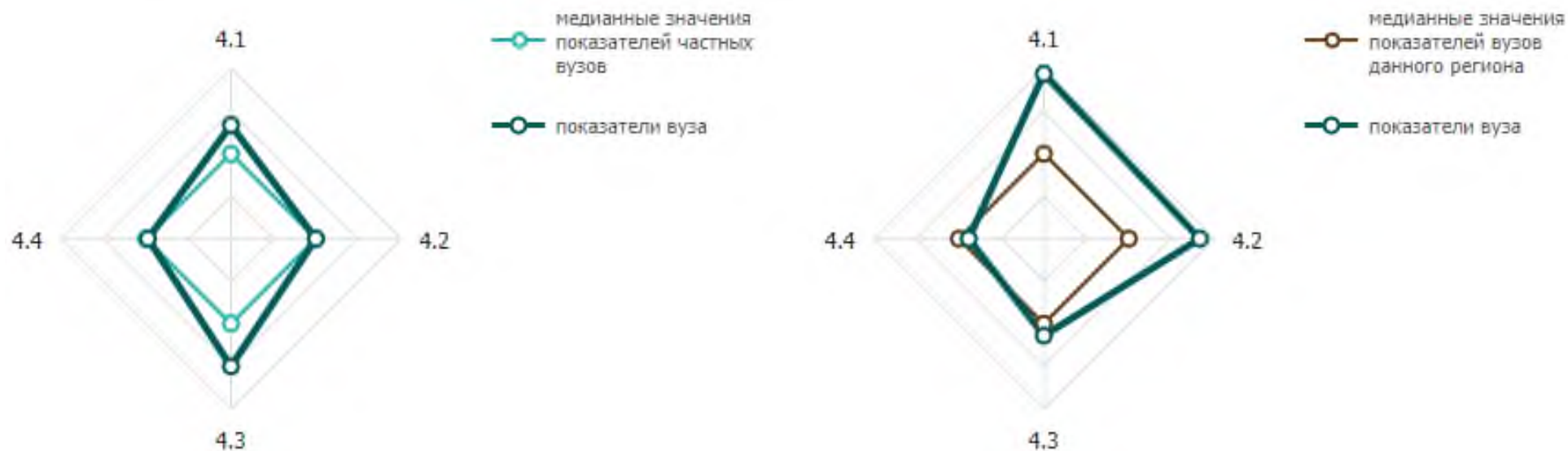
## Международная деятельность



№ п/п	Наименование показателя	Единица измерения	Значение показателя
3.1	Удельный вес численности иностранных студентов (кроме стран Содружества Независимых Государств (далее – СНГ)), обучающихся программам бакалавриата, специалитета, магистратуры, в общей численности студентов (приведенный контингент)	%	1,44
3.2	Удельный вес численности иностранных студентов из СНГ, обучающихся по программам бакалавриата, специалитета, магистратуры, в общей численности студентов (приведенный контингент)	%	9,22
3.3	Удельный вес численности иностранных студентов, завершивших освоение образовательных программ бакалавриата, специалитета, магистратуры, в общей численности студентов (приведенный контингент)	%	0,54
3.4	Удельный вес численности иностранных студентов (кроме стран СНГ), завершивших освоение образовательных программ бакалавриата, программ специалитета, программ магистратуры, в общей численности студентов (приведенный контингент)	%	0,27
3.5	Удельный вес численности иностранных студентов из стран СНГ, завершивших освоение образовательных программ бакалавриата, программ специалитета, программ магистратуры, в общей численности студентов (приведенный контингент)	%	0,27
3.6	Удельный вес численности студентов, обучающихся по очной форме обучения по образовательным программам бакалавриата, программам специалитета, программам магистратуры, прошедших обучение за рубежом не менее семестра (триместра), в общей численности студентов, обучающихся по очной форме обучения	%	0,00
3.7	Численность студентов иностранных образовательных организаций, прошедших обучение в образовательной организации по образовательным программам бакалавриата, программам специалитета, программам магистратуры, не менее семестра (триместра) в расчете на 100 студентов, обучающихся по очной форме обучения	ед.	0,00

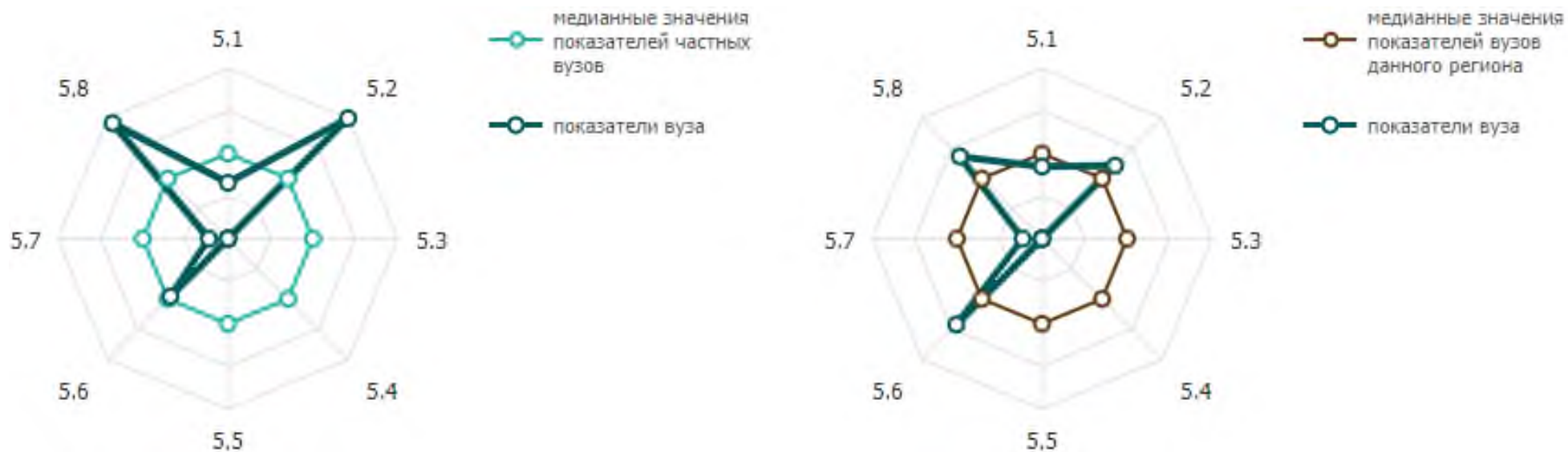
3.8	Удельный вес численности иностранных граждан из числа НПП в общей численности НПП	%	0,00
3.9	Численность зарубежных ведущих профессоров, преподавателей и исследователей, работающих (работавших) в образовательной организации не менее 1 семестра	человек	0
3.10	Удельный вес численности иностранных граждан (кроме стран СНГ) из числа аспирантов (адъюнктов), ординаторов, ассистентов-стажеров образовательной организации в общей численности аспирантов (адъюнктов), ординаторов, ассистентов-стажеров	%	0,00
3.11	Удельный вес численности иностранных граждан из стран СНГ из числа аспирантов (адъюнктов), ординаторов, ассистентов-стажеров образовательной организации в общей численности аспирантов (адъюнктов), ординаторов, ассистентов-стажеров	%	0,00
3.12	Объем средств, полученных образовательной организацией от выполнения НИОКР от иностранных граждан и иностранных юридических лиц	тыс.руб.	0,00
3.13	Объем средств от образовательной деятельности, полученных образовательной организацией от иностранных граждан и иностранных юридических лиц	тыс.руб.	3 599,00

## Финансово-экономическая деятельность



№ п/п	Наименование показателя	Единица измерения	Значение показателя
4.1	Доходы образовательной организации из средств от приносящей доход деятельности в расчете на одного НПП	тыс.руб.	3 583,99
4.2	Доля доходов из средств от приносящей доход деятельности в доходах по всем видам финансового обеспечения (деятельности) образовательной организации	%	100,00
4.3	Отношение средней заработной платы НПП в образовательной организации (из всех источников) к средней заработной плате по экономике региона	%	226,64
4.4	Доходы образовательной организации из всех источников в расчете на численность студентов (приведенный контингент)	тыс.руб.	383,97

## Инфраструктура



№ п/п	Наименование показателя	Единица измерения	Значение показателя
5.1	Общая площадь учебно-лабораторных помещений в расчете на одного студента (приведенного контингента), в том числе:	м <sup>2</sup>	13,23
5.2	имеющихся на праве собственности	м <sup>2</sup>	13,23
5.3	закрепленных на праве оперативного управления	м <sup>2</sup>	0,00
5.4	предоставленных в безвозмездное пользование	м <sup>2</sup>	0,00
5.5	предоставленных в аренду	м <sup>2</sup>	0,00
5.6	Количество персональных компьютеров в расчете на одного студента (приведенного контингента)	ед.	0,67
5.7	Удельный вес стоимости машин и оборудования (не старше 5 лет) в общей стоимости машин и оборудования	%	9,62
5.8	Количество экземпляров печатных учебных изданий (включая учебники и учебные пособия) из общего количества единиц хранения библиотечного фонда, состоящих на учете, в расчете на одного студента (приведенного контингента)	ед.	204,25

## Кадровый состав



№ п/п	Наименование показателя	Единица измерения	Значение показателя
6.1	Удельный вес НПР, имеющих ученую степень кандидата наук, в общей численности НПР	%	65,92
6.2	Удельный вес НПР имеющих ученую степень доктора наук, в общей численности НПР	%	4,48
6.3	Удельный вес НПР, имеющих ученую степень кандидата и доктора наук, в общей численности НПР образовательной организации (без совместителей и работающих по договорам гражданско-правового характера)	%	62,07
6.4	Число НПР, имеющих ученую степень кандидата и доктора наук, в расчете на 100 студентов	ед.	3,65
6.5	Доля штатных работников ППС в общей численности ППС	%	80,95



### III. Роль организации в системе подготовки кадров для региона



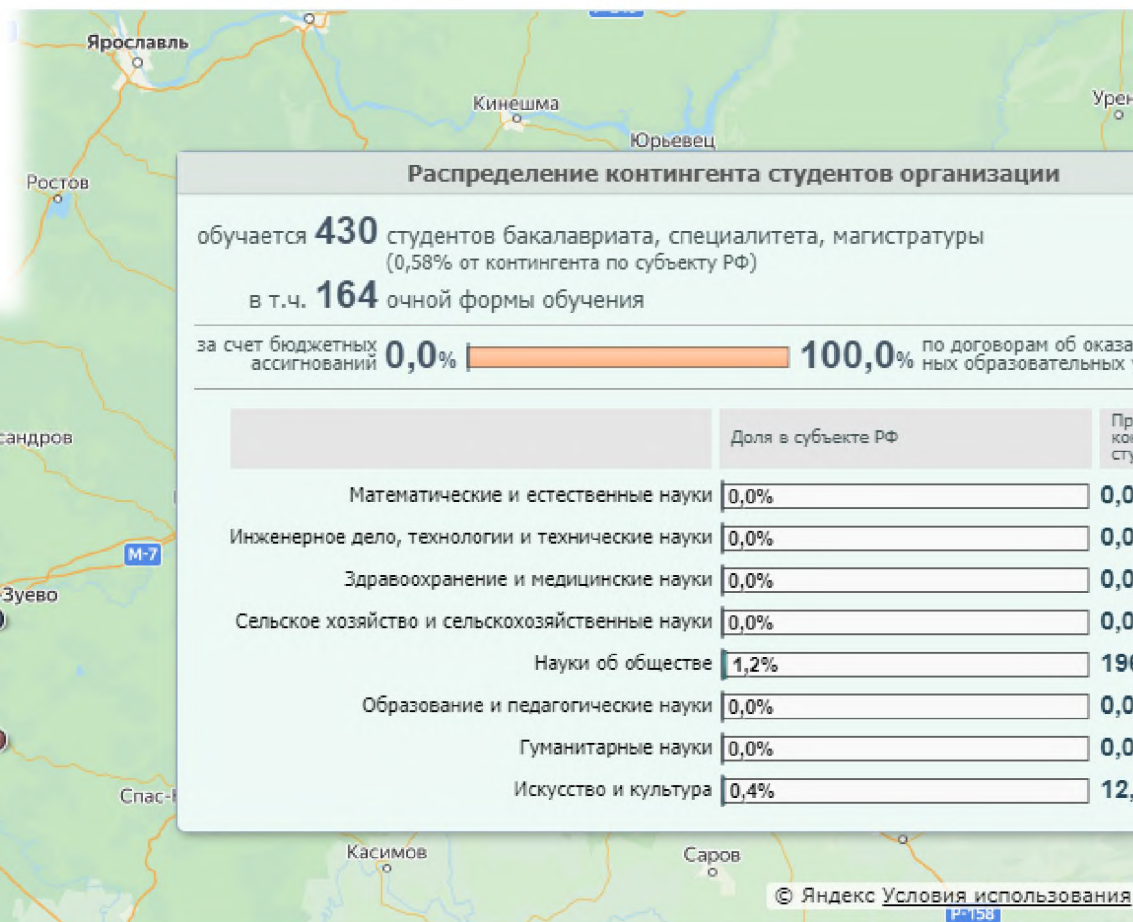
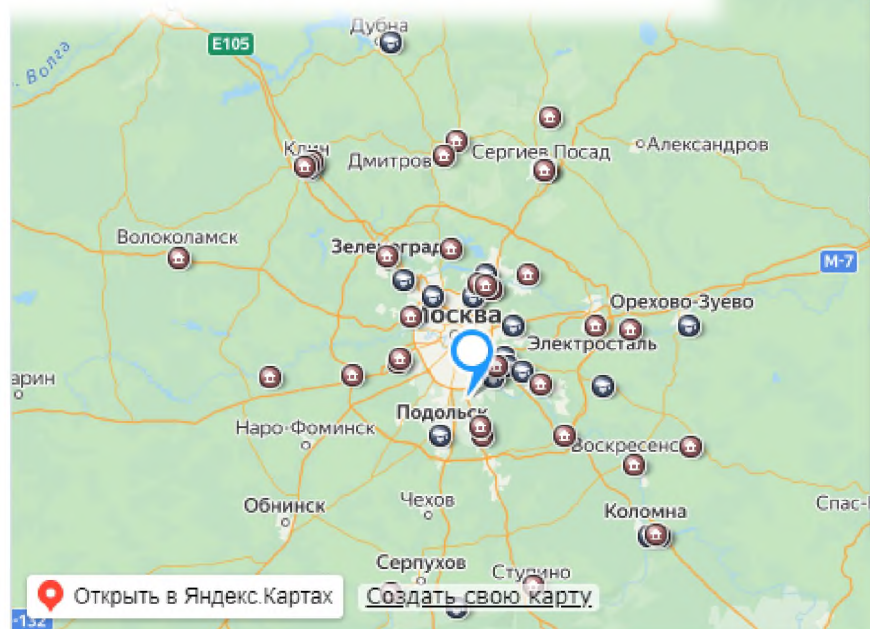
Центральный федеральный округ  
**Московская область**

**56** организаций высшего образования  
(из числа принявших участие в мониторинге\*)

**74 149** студентов (бакалавриата, специалитета, магистратуры)

**г. Видное**

**1** организация высшего образования [список](#)



Кроме образовательных организаций федеральных государственных органов, осуществляющих подготовку кадров в интересах обороны и безопасности государства, обеспечения законности и правопорядка, а также организаций, не предоставивших сведения в рамках мониторинга

Реализуемые УГН(С)	Приведенный контингент студентов	Доля приведенного контингента студентов по УГН(С) от общего приведенного контингента студентов организации	Доля приведенного контингента студентов от общего приведенного контингента студентов, обучающихся по данной УГН(С) в регионе	Число вузов, реализующих образовательные программы данной УГН(С), в регионе	Число филиалов, реализующих образовательные программы данной УГН(С), в регионе
37.00.00 - Психологические науки	19,0	9,1%	3,0%	7	3
38.00.00 - Экономика и управление	116,2	55,8%	1,2%	18	23
40.00.00 - Юриспруденция	61,0	29,3%	1,6%	10	13
54.00.00 - Изобразительное и прикладные виды искусств	12,0	5,8%	1,1%	6	3

#### IV. Дополнительные характеристики образовательной организации

№ п/п	Наименование показателя	Единица измерения	Значение показателя образовательной организации
1	2	3	4
<b>Образовательная деятельность</b>			
1	Общая численность студентов, обучающихся по программам бакалавриата, специалитета, магистратуры	чел.	430
	в том числе:		
	по очной форме обучения	чел.	164
	по очно-заочной (вечерней) форме обучения	чел.	117
	по заочной форме обучения	чел.	149
2	Средний балл ЕГЭ студентов, принятых на обучение по программам бакалавриата и специалитета, по всем формам обучения	балл	61,01
3	Доля обучающихся по программам бакалавриата, специалитета, магистратуры в очной форме	%	38,14
4	Доля обучающихся по программам бакалавриата в общей численности обучающихся по программам бакалавриата, специалитета, магистратуры	%	84,65
5	Доля обучающихся по программам магистратуры в общей численности обучающихся по программам бакалавриата, специалитета, магистратуры	%	0,00
6	Общая численность слушателей программ дополнительного профессионального образования	чел.	177
7	Общая численность обучающихся по программам среднего профессионального образования	чел.	281
8	Число предприятий, с которыми заключены договоры на подготовку специалистов	ед.	4
9	Число предприятий, являющихся базами практики, с которыми оформлены договорные отношения	ед.	7
<b>Научная деятельность</b>			
10	Общий объем средств, поступивших (за отчетный год) от выполнения НИОКР, выполненных собственными силами	тыс. руб.	4 000,0
11	Общий объем средств, поступивших (за отчетный год) от выполнения работ, услуг, связанных с научными, научно-техническими, творческими услугами и разработками, выполненных собственными силами	тыс. руб.	4 000,0
12	Общее количество публикаций организации в расчете на 100 ННП	ед.	107,62
13	Количество бизнес-инкубаторов	ед.	0
14	Количество технопарков	ед.	0
15	Количество центров коллективного пользования научным оборудованием	ед.	0
16	Количество малых предприятий	ед.	0
17	Общая численность аспирантов (адъюнктов), интернов, ординаторов, ассистентов-стажеров	чел.	0

№ п/п	Наименование показателя	Единица измерения	Значение показателя образовательной организации
1	2	3	4
18	Доля аспирантов (адъюнктов), интернов, ординаторов, ассистентов-стажеров, обучающихся в очной форме	%	0,00
19	Общая численность докторантов	чел.	0
20	Число диссертационных советов	ед.	0
<b>Кадровый потенциал</b>			
21	Общая численность работников образовательной организации (без внешних совместителей и работающих по договорам ГПХ)	чел.	44
22	Общая численность ППС (без внешних совместителей и работающих по договорам ГПХ)	чел.	17
23	Общая численность научных работников (без внешних совместителей и работающих по договорам ГПХ)	чел.	1
24	Доля ППС, имеющих ученые степени	%	58,82
25	Доля научных работников, имеющих ученые степени	%	100,00
26	Доля ППС возрастной категории моложе 65 лет	%	76,47
27	Доля ППС возрастной категории моложе 40 лет	%	11,76
28	Средняя заработная плата ППС (без внешних совместителей и работающих по договорам ГПХ)	тыс. руб.	130,07
29	Средняя заработная плата научных работников (без внешних совместителей и работающих по договорам ГПХ)	тыс. руб.	60,06
<b>Международная деятельность</b>			
30	Общая численность иностранных студентов, обучающихся по программам бакалавриата, специалитета, магистратуры	чел.	24
31	Доля иностранных студентов в общей численности студентов, обучающихся по программам бакалавриата, специалитета, магистратуры	%	5,58
32	Общее число образовательных программ высшего образования, реализуемых совместно с зарубежными вузами и ведущих к получению двух дипломов	ед.	0
33	Общая численность обучающихся по очной форме обучения по программам бакалавриата, специалитета, магистратуры, реализуемым совместно с зарубежными вузами и ведущим к получению двух дипломов	чел.	0
34	Общая численность иностранных аспирантов (адъюнктов), интернов, ординаторов, ассистентов-стажеров	чел.	0
35	Число статей, подготовленных совместно с зарубежными организациями	ед.	0
36	Доходы вуза из иностранных источников на выполнение НИОКР	тыс. руб.	0,00
37	Доходы вуза от образовательной деятельности из иностранных источников	тыс. руб.	3 599,00
38	Количество созданных результатов интеллектуальной деятельности, имеющих правовую охрану за пределами России	ед.	0
<b>Инфраструктура</b>			
39	Общая площадь зданий (помещений)	м <sup>2</sup>	2 754

№ п/п	Наименование показателя	Единица измерения	Значение показателя образовательной организации
1	2	3	4
40	Площадь учебно-лабораторных зданий	м <sup>2</sup>	2 754
41	Площадь, предназначенная для научно-исследовательских подразделений	м <sup>2</sup>	20
42	Площадь общежитий	м <sup>2</sup>	0
43	Площадь крытых спортивных сооружений	м <sup>2</sup>	65
44	Доля студентов, не обеспеченных собственным общежитием, в числе студентов, нуждающихся в общежитии	%	0,00
45	Количество персональных компьютеров	ед.	139
46	Доля персональных компьютеров, имеющих доступ к Интернету	%	70,50
47	Наличие электронной библиотечной системы	да/нет	да
<b>Финансово-экономическая деятельность</b>			
48	Доходы вуза из всех источников	тыс. руб.	79 923,00
49	Доходы вуза из внебюджетных источников	тыс. руб.	79 923,00
50	Доля доходов вуза из внебюджетных источников	%	100,00
51	Доля доходов вуза из федерального бюджета	%	0,00
52	Доля доходов вуза из бюджета субъекта РФ и местного бюджета	%	0,00
53	Доля доходов вуза от образовательной деятельности в общих доходах вуза	%	94,50
54	Доля доходов вуза от научных исследований и разработок в общих доходах вуза	%	5,00
55	Доля внебюджетных средств в доходах от образовательной деятельности	%	100,00
56	Доля внебюджетных средств в доходах от научных исследований и разработок	%	100,00